

# Schéma de Structure Communal de la commune de Péruwelz

## **ANALYSE SUBJECTIVE**

---

## **DOCUMENT FINAL**

## Table des matières

<b>1</b>	<b>Méthodologie</b> .....	<b>5</b>
1.1	Introduction.....	5
1.2	Questionnaire toutes-boites.....	5
1.3	Ateliers thématiques.....	5
<b>2</b>	<b>Caractéristiques de la population étudiée</b> .....	<b>7</b>
<b>3</b>	<b>Perception de la commune</b> .....	<b>11</b>
<b>4</b>	<b>Cadre physique et naturel</b> .....	<b>15</b>
<b>5</b>	<b>Paysage</b> .....	<b>19</b>
<b>6</b>	<b>Espace public / cadre de vie</b> .....	<b>22</b>
<b>7</b>	<b>Activités économiques et commerciales</b> .....	<b>26</b>
<b>8</b>	<b>Cadre bâti et logement</b> .....	<b>30</b>
<b>9</b>	<b>Équipements et services</b> .....	<b>34</b>
<b>10</b>	<b>Infrastructures techniques</b> .....	<b>40</b>
<b>11</b>	<b>Voies de circulation – mobilité</b> .....	<b>42</b>
<b>12</b>	<b>Urbanisme</b> .....	<b>48</b>
<b>13</b>	<b>Besoins</b> .....	<b>49</b>
<b>14</b>	<b>Synthèse subjective par village</b> .....	<b>51</b>

## Table des illustrations

Figure 1: Taux de réponses au questionnaire toutes-boîtes.....	6	Figure 36: Tableau présentant les types d'aménagement à améliorer d'après les habitants.....	24
Figure 2: Tableau du genre des répondants au questionnaire .....	7	Figure 37: Photographie d'une rue au revêtement endommagé à Péruwelz .....	25
Figure 3: Tableau de la composition des ménages ayant répondu au questionnaire .....	7	Figure 38: Photographie d'un trottoir endommagé à Péruwelz .....	25
.....	7	Figure 39: Photographie d'un trottoir peu praticable à Péruwelz .....	25
Figure 4: Tableau de la catégorie d'âges des répondants au questionnaire.....	7	Figure 40: Graphique sur la satisfaction en offre commerciale (% obs.).....	26
Figure 5: Catégorie d'âges des répondants au questionnaire .....	8	Figure 41: Tableau montrant les types de commerces fréquentés .....	26
Figure 6: Tableau du secteur d'activité des répondants au questionnaire.....	8	Figure 42: Photographie de commerces au centre-ville de Péruwelz.....	27
Figure 7: Graphique du secteur d'activité des répondants au questionnaire (% obs.) .....	9	Figure 43: Photographie de la rue Neuve Chaussée (N60).....	27
.....	9	Figure 44: Tableau sur le développement de nouvelles zones d'activités économiques .....	28
Figure 8: Graphique des lieux de la profession exercée (% obs.) .....	9	Figure 45: Graphique sur le souhait de voir se développer de nouvelles zones d'activités économiques dans la commune .....	28
Figure 9: Graphique des lieux de scolarisation des enfants (% obs.).....	10	Figure 46: Photographie d'un bâtiment agricole .....	29
Figure 10: Tableau des lieux de scolarisation des enfants .....	10	Figure 47: Photographie de maisons en bande à Péruwelz .....	30
Figure 11: Photographie de l'Institut Saint-Charles à Péruwelz.....	10	Figure 48: Tableau présentant le type d'habitation des habitants ayant répondu au questionnaire .....	30
Figure 12: Tableau des motifs d'habitation dans la commune.....	11	Figure 49: Tableau représentant le sentiment des répondants quant à l'offre en logement sociaux.....	30
Figure 13: Durée moyenne d'habitation des répondants au questionnaire.....	11	Figure 50: Graphique représentant le sentiment des répondants quant à l'offre en logements sociaux (% obs.).....	31
Figure 14: Photographie d'une prairie.....	12	Figure 51: Tableaux présentant les besoins de logements estimés par les habitants en fonction de la typologie, de la taille, du nombre de personnes et de l'âge des résidents.....	32
Figure 15: Domaines caractérisant le plus la commune selon les habitants (Valeurs brutes) .....	13	Figure 52: Tableau présentant les mesures d'économies d'énergie réalisées ou envisagées .....	32
Figure 16: Graphique montrant la perception du cadre de vie (ville et campagne) 13		Figure 53: Tableau présentation l'opinion des habitants sur les nouvelles constructions "passives et "basse énergie" .....	33
Figure 17: Perception de leur environnement par les habitants.....	14	Figure 54: Tableau présentant la satisfaction des services publics par les habitants .....	34
Figure 18: Tableau des difficultés dues au cadre physique .....	15	Figure 56: Graphique représentant la satisfaction des services publics par les répondants à la question .....	34
Figure 19: Graphique des difficultés liées au cadre physique (% obs.) .....	15	Figure 57 : Tableau représentant les difficultés rencontrées par les habitants liées aux services.....	35
Figure 20: Carte de la perception des difficultés physiques suivant les villages....	16	Figure 58: Difficultés liées aux services par villages.....	35
Figure 21: Tableau des difficultés liées à la pollution (% obs.) .....	16	Figure 59: Tableau du taux de satisfaction des écoles.....	36
Figure 22: Photographie de la ligne TGV .....	17	Figure 60: Difficultés liées aux écoles et à leurs abords suivant les villages .....	37
Figure 23: Photographie de l'usine Ecofrost.....	17	Figure 61: Photographie d'une infrastructure d'accueil extra-scolaire à Wiers .....	37
Figure 24: Photographie du canal au niveau de la rue du Fort Talon .....	18	Figure 62: Tableau de la satisfaction des garderies pour enfants .....	37
Figure 25: Carte présentant le nombre de personnes ressentant des nuisances dues à la pollution, selon le village où elles résident .....	18	Figure 63: Tableau de la satisfaction des services offerts aux personnes âgées ..	38
Figure 26: Photographie de la place de la gare. La gare est à droite .....	19	Figure 64: Tableau de satisfaction de l'offre culturelle.....	38
Figure 27: Photographie de la Basilique de Bon-Secours .....	19	Figure 65: Tableau de satisfaction de l'offre sportive.....	39
Figure 28: Photographie d'un sentier dans le bois de Bon-Secours .....	20	Figure 66: Tableau montrant le nombre et le pourcentage de personnes affectées par le traitement des eaux usées.....	40
Figure 29: Photographie de la Grand Place de Péruwelz.....	20	Figure 67: Tableau présentant les désagréments liés à l'égouttage ressenti .....	40
Figure 30 Photographie du village de Wiers.....	21		
Figure 31: Tableau de la satisfaction par rapport aux lieux de rencontre .....	22		
Figure 32: Graphique de la satisfaction des répondants par rapport aux lieux de rencontre .....	22		
Figure 33: Carte présentant l'appréciation des lieux de rencontre suivant les villages .....	23		
Figure 34: Tableau de la satisfaction par rapport aux espaces publics .....	23		
Figure 35: Carte présentant l'appréciation des espaces publics par les habitants suivant les villages.....	24		

Figure 68: Graphique représentant le niveau d'appréciation de la gestion des déchets sur la commune .....	40
Figure 69: Carte représentant les désagréments dus à l'égouttage selon les villages .....	41
Figure 70: Tableau du type de déplacements selon la fonction (pourcentages selon le nombre de répondants aux questions) .....	42
Figure 71: Tableau et graphique du type de déplacements (pourcentages selon le nombre de répondants à la question) .....	42
Figure 72: Graphique présentant la satisfaction des transports en commun (taux de non réponse: 40,2%) .....	43
Figure 73: Tableau présentant les améliorations que les habitants souhaitent voir apporter aux transports en commun.....	43
Figure 74: Satisfaction de la desserte en transports en commun par villages .....	44
Figure 75: Photographie d'un abribus.....	44
Figure 76: Améliorations souhaitées pour les transports en commun par villages	45
Figure 77: Tableau des difficultés de circulation rencontrées .....	45
Figure 78: Photographie d'une rue encombrée de véhicules stationnés .....	46
Figure 79: Graphique représentant le souhait des habitants de voir se développer des infrastructures destinées aux cyclistes (Taux de réponse à la question de 76,1%).....	46
Figure 80: Tableau présentant la satisfaction des promenades .....	47
Figure 81: Photographie du RAVeL au bord du canal .....	47
Figure 83: Tableau de la connaissance du Programme communal de développement rural (PCDR) .....	48
Figure 82: Tableau des zones à urbaniser selon les habitants.....	48
Figure 84: Tableau de la connaissance du Plan communal de mobilité (PCM).....	48
Figure 85: Tableau des besoins exprimés par les habitants.....	49

# 1 Méthodologie

## 1.1 INTRODUCTION

Cette analyse a pour objectif principal de faire émerger de manière consensuelle et rapide, au travers d'une approche succincte et consultative, comment la commune est vue par ses habitants et usagers ainsi que les axes de développement potentiel et les objectifs principaux et intermédiaires.

La méthodologie s'est subdivisée en deux étapes :

- Un questionnaire « toutes-boîtes »;
- Six ateliers thématiques avec des « personnes ressources » ayant une très bonne connaissance de la commune.

Ces éléments ont permis une prise de vue rapide et globale de la situation existante, des objectifs et des enjeux grâce à la participation de personnes qui ont toutes une bonne connaissance de la commune, et par la consultation de la population.

## 1.2 QUESTIONNAIRE TOUTES-BOITES

Un « toutes-boîtes » (au total 8300 courriers ou 7 191 nombre de ménages ?) a été envoyé aux citoyens pour les informer du démarrage d'une vaste analyse de la structure de leur commune (Schéma de Structure Communal). Ce courrier a été accompagné d'un questionnaire invitant les personnes qui le souhaitaient à faire part de leurs opinions et remarques par écrit. 595 questionnaires ont été retournés à l'administration communale soit un taux de réponse de 7,2 % (ou 8,3% par rapport au nombre de ménages).

L'objectif de l'enquête, en plus d'impliquer les habitants dans la première phase de réalisation du SSC, était d'obtenir une première analyse subjective de la commune et de saisir le ressenti des habitants sur chaque thème abordé dans le SSC. Cette analyse est venue compléter le travail déjà effectué dans l'analyse de la situation existante et a permis de dégager certains objectifs pour les propositions à venir.

Le questionnaire reprenait une quarantaine de questions selon 9 thématiques développées dans le cadre du Schéma de structure.

Les informations contenues dans ces questionnaires ont été "encodées" de manière informatique via un logiciel de traitement d'enquête qui a permis la création d'une base de données. A partir de cette base de données, nous avons pu élaborer des statistiques pour les questions fermées ou semi-ouvertes. Cette analyse « quantitative » de certaines questions a permis la création de graphiques montrant certaines tendances générales, auxquels nous avons apporté notre regard critique.

Les réponses ouvertes ont été étudiées au cas par cas et ont permis d'obtenir des informations, plus fines de la part des habitants. Nous avons procédé dans ce cas à une analyse de texte et un relevé des citations particulièrement intéressantes et représentatives d'un sentiment dominant.

## 1.3 ATELIERS THÉMATIQUES

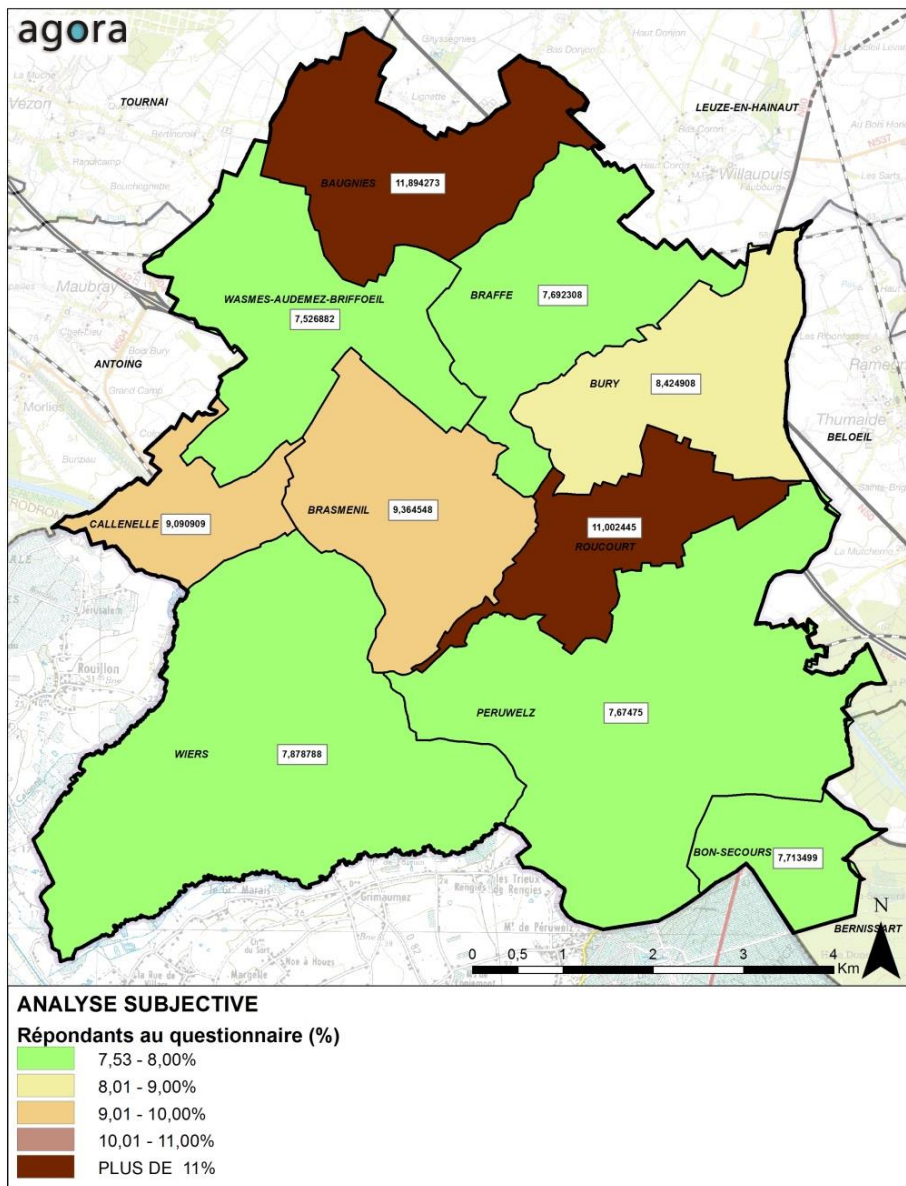
La deuxième étape de l'analyse subjective a été la consultation des différentes personnes ressources. Ces acteurs locaux ont, non seulement, tous une très bonne connaissance de la commune, mais sont également porteurs d'une réflexion pointue sur celle-ci.

Cette approche plus directe nous semble importante, afin de faire circuler l'information auprès de tous et de sortir un diagnostic le plus complet possible, sur base duquel des solutions, à la fois réalistes et créatives, peuvent voir le jour. Les 21 et 23 mai 2013, l'auteur de projet a organisé 6 ateliers de réflexion avec les acteurs concernés, en fonction des thématiques suivantes :

- **Atelier 1 - Economie- Emploi**
- **Atelier 2 - Cadre bâti**
- **Atelier 3 - Equipements**
- **Atelier 4 - Environnement et Paysage**
- **Atelier 5 - Culture - Patrimoine et Tourisme**
- **Atelier 6 - Mobilité**

Un atelier complémentaire organisé avec le Parc Naturel des Plaines de l'Escaut nous a également apporté des éléments de réflexion, notamment sur le cadre paysager et les atouts de la commune.

Environ une vingtaine de personnes ont participé à ces ateliers et leur apport nous a beaucoup aidés pour mieux comprendre les différentes problématiques de la commune.



Remarques méthodologiques :

Les résultats présentés par village ont été pondérés par le nombre de répondants au questionnaire afin de ne pas donner une importance démesurée aux villages ayant eu le plus de répondants. Cette pondération permet également d'observer, après une analyse générale à l'échelle de l'entité, les perceptions qu'ont les habitants des petits villages.

Figure 1: Taux de réponses au questionnaire toutes-boîtes

## 2 Caractéristiques de la population étudiée

Questions	
<b>Vous êtes :</b>	<b>Vous avez :</b>
<input type="checkbox"/> Un homme	<input type="checkbox"/> Moins de 20 ans
<input type="checkbox"/> Une femme	<input type="checkbox"/> Entre 21 et 45 ans
<input type="checkbox"/> En couple	<input type="checkbox"/> Entre 46 et 65 ans
<input type="checkbox"/> En famille	<input type="checkbox"/> Plus de 65 ans
<input type="checkbox"/> Isolé	

Sexe	Nombre	% cit.
Homme	115	19,3%
Femme	114	19,2%
Couples	179	30,1%
Familles	127	21,3%
Isolé	40	6,7%
N'ont pas répondu	20	3,4%
<b>Total</b>	<b>595</b>	<b>100%</b>

Figure 2: Tableau du genre des répondants au questionnaire

Les personnes interrogées avaient l'opportunité de répondre en tant que couple, famille ou personne isolée, en plus des options homme et femme. Plus de la moitié des répondants ont rempli le questionnaire à plusieurs. La moitié des interrogés ont répondu au nom de leur ménage (couple ou en famille), ce qui signifie que le nombre total de personnes s'étant impliquées dans le questionnaire est supérieur au nombre de questionnaires (ces questionnaires étaient distribués par ménage).

Cette observation est confirmée par la composition des ménages ayant répondu au questionnaire, dominée par les ménages de 2 personnes.

De combien de personnes se compose votre ménage ?	Nombre	% cit.
1	55	13,8%
2	161	40,3%
3	79	19,8%
4	69	17,3%
5	22	5,5%
6	10	2,5%
7	4	1,0%
<b>Total</b>	<b>400</b>	<b>100%</b>

Figure 3: Tableau de la composition des ménages ayant répondu au questionnaire

La population de moins de 20 ans est peu représentée, notamment par rapport à leur part dans la population communale. En effet, la population de Péruwelz est plus jeune que la population considérée sur l'ensemble de la Province de Hainaut.

A l'inverse, la surreprésentation des personnes de plus de 45 ans ne s'observe pas à l'échelle communale, Péruwelz étant une commune où les classes d'âges les plus âgées sont moins représentées que dans la moyenne de la Province.

Catégories d'âges	Nombre	% cit.
Moins de 20 ans	3	0,5%
Entre 21 et 45 ans	184	30,9%
Entre 46 et 65 ans	225	37,8%
Plus de 65 ans	169	28,4%
N'ont pas répondu	14	2,4%
<b>Total</b>	<b>595</b>	<b>100%</b>

Figure 4: Tableau de la catégorie d'âges des répondants au questionnaire

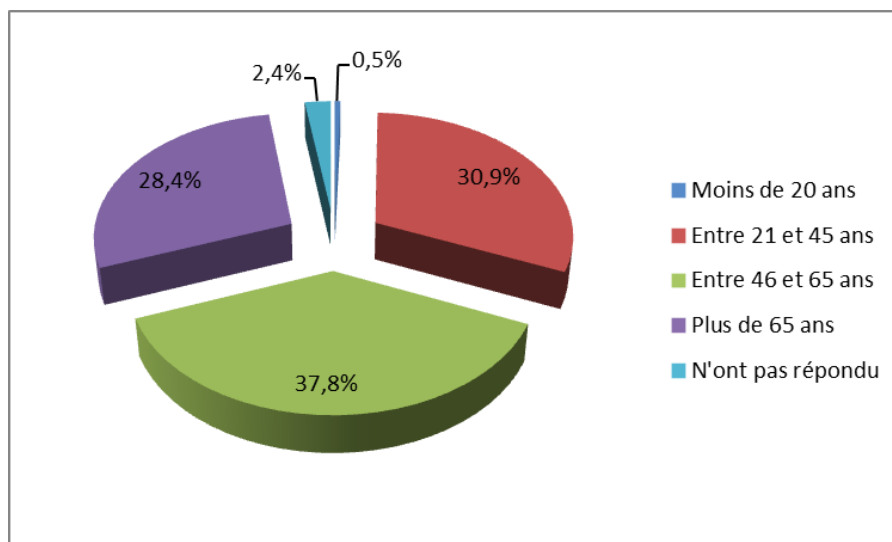


Figure 5: Catégorie d'âges des répondants au questionnaire

Parmi la population étudiée, les retraités sont particulièrement représentés (35,4% de la population observée) tandis que les étudiants ne sont quasiment pas représentés.

Les actifs (occupés ou non) sont en grand nombre puisqu'ils représentent 63,5% de la population observée. Parmi ces actifs, les salariés du secteur privé sont légèrement plus nombreux que ceux du public.

Seuls deux agriculteurs ont répondu au questionnaire pour 79 agriculteurs recensés en 2010.

Professions exercées	Nombre	% cit.
Agriculteur	2	0,3%
Indépendant commerçant	20	3,2%
Indépendant non commerçant	33	5,2%
Salarié du secteur public	97	15,4%
Salarié du secteur privé	124	19,7%
Enseignant	30	4,8%
Etudiant	7	1,1%
Demandeur d'emploi	21	3,3%
Retraité	216	34,3%
S'occupant du ménage	21	3,3%
Autres	40	6,3%
N'ont pas répondu	19	3,0%
<b>Total</b>	<b>630</b>	<b>100%</b>

Figure 6: Tableau du secteur d'activité des répondants au questionnaire

Questions	
<b>Occupation actuelle :</b>	<b>Où exercez-vous votre profession ?</b>
<input type="checkbox"/> Agriculteur <input type="checkbox"/> Indépendant commerçant <input type="checkbox"/> Indépendant non commerçant <input type="checkbox"/> Salarié du secteur public <input type="checkbox"/> Salarié du secteur privé <input type="checkbox"/> Enseignant <input type="checkbox"/> Étudiant <input type="checkbox"/> Demandeur d'emploi <input type="checkbox"/> Retraité <input type="checkbox"/> S'occupant du ménage <input type="checkbox"/> Autres (précisez)	<input type="checkbox"/> Dans la commune <input type="checkbox"/> Autre commune (précisez)
	<b>Si vous avez des enfants scolarisés, où vont-ils à l'école ?</b>
	<input type="checkbox"/> Dans la commune <input type="checkbox"/> Autre commune (précisez la commune)



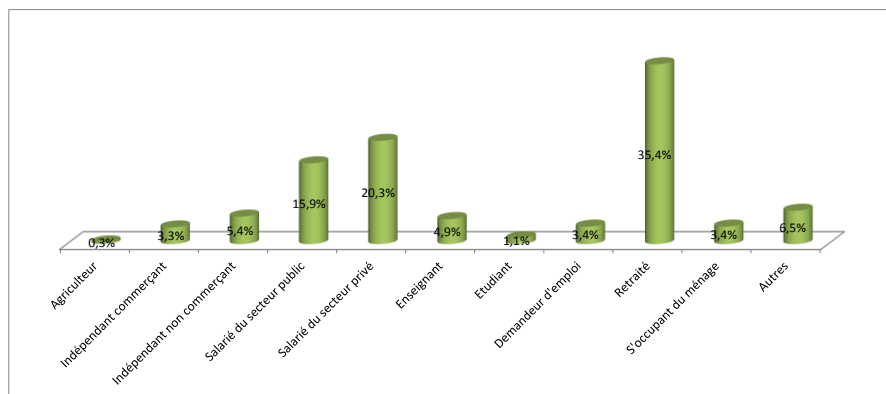


Figure 7: Graphique du secteur d'activité des répondants au questionnaire (% obs.)

Péruwelz est marqué par une forte mobilité quotidienne des actifs. En effet, 33,6% des habitants interrogés disent travailler en dehors de l'entité.

Dans les faits, environ 25% des personnes ayant déclaré travailler hors de la commune disent exercer leur profession à Tournai. Les autres principales destinations sont la Région de Bruxelles-Capitale (10%), Mons (6,5%), Leuze (5,5%) et les villes françaises frontalières (3%).

Tournai exerce une attraction certaine en termes d'emploi sur les habitants de la commune. Le lien avec les communes voisines sont aussi à souligner (Leuze-en-Hainaut, Bernissart notamment).

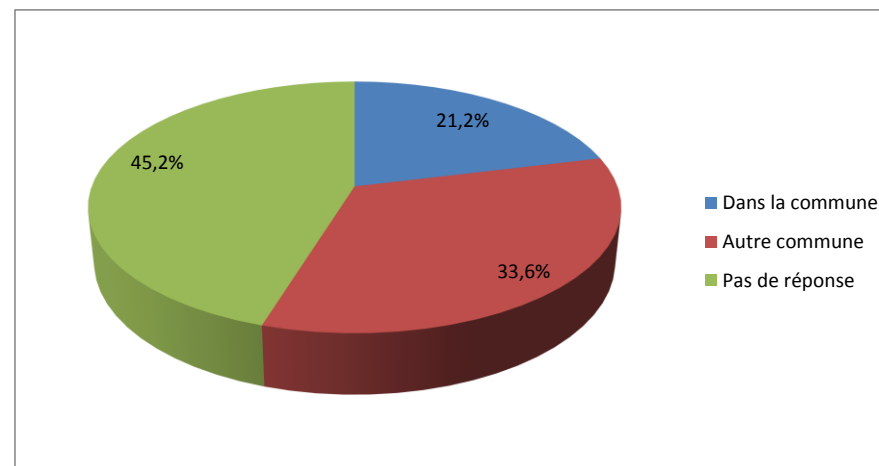


Figure 8: Graphique des lieux de la profession exercée (% obs.)

Le nombre important de non réponse est en grande partie dû à la structure de la population et à la surreprésentation des retraités parmi les répondants au questionnaire ; en effet ces derniers n'ont en général pas répondu à la question, n'exerçant plus d'activité.

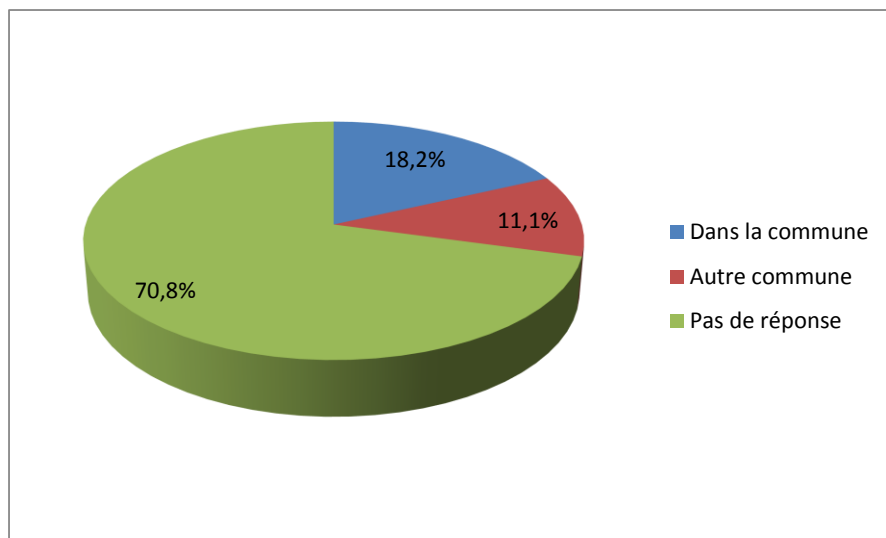


Figure 9: Graphique des lieux de scolarisation des enfants (% obs.)

Lieu de scolarisation	Nombre	% cit.
Dans la commune	108	62,1%
Autre commune	66	37,9%
Total	174	100%

Figure 10: Tableau des lieux de scolarisation des enfants

La mobilité professionnelle des parents entraîne une mobilité pour les enfants se rendant à l'école. En effet, Si 62,1% des personnes ayant répondu scolarisent leurs enfants dans l'entité communale, on constate que près de 37,9% des personnes ayant répondu à la question scolarisent leurs enfants dans une autre commune, qui peut être la même que celle de leur lieu de travail.

Ainsi, Tournai est la destination principale des enfants scolarisés hors de la commune, puis viennent Mons et Leuze-en-Hainaut. La région de Bruxelles est également représentée, notamment pour les étudiants.

Là encore, le nombre de non-réponse élevé (70,8%) est à mettre en relation avec la structure de la population ayant répondu au questionnaire puisque seules les

personnes ayant des enfants en âge d'aller à l'école sont susceptibles de répondre.



Figure 11: Photographie de l'Institut Saint-Charles à Péruwelz

### 3 Perception de la commune

Questions

**Pour quelles raisons habitez-vous la commune ?**

- Familiales
- Professionnelles
- Opportunité immobilière
- Cadre/qualité de vie
- Autre

**Depuis combien d'années habitez-vous la commune ?**

Pour quelles raisons habitez-vous la commune ?	Nombre	% obs.
Familiales	252	35,5%
Professionnelles	86	12,1%
Opportunité immobilière	161	22,7%
Cadre/Qualité de vie	133	18,7%
Autres	78	11,0%

Figure 12: Tableau des motifs d'habitation dans la commune

Ce tableau fait ressortir le poids des attaches familiales dans la commune de Péruwelz, en effet, 35,5% des personnes interrogées disent y habiter pour des raisons familiales. Par ailleurs, les autres motifs ont un moindre impact, notamment celui des « raisons professionnelles ». Ceci est à mettre en relation avec le nombre importants de personnes travaillant hors de la commune (33,6% des personnes travaillent hors de Péruwelz, cf. point précédent).

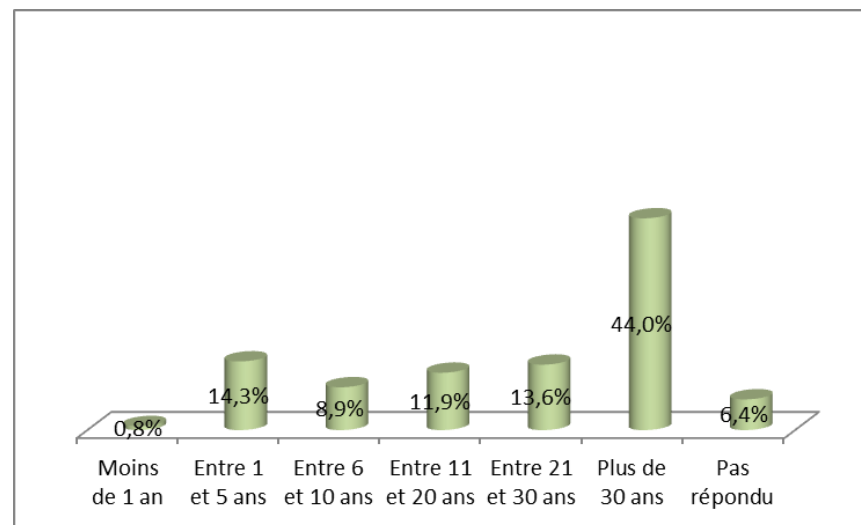


Figure 13: Durée moyenne d'habitation des répondants au questionnaire

La durée moyenne d'habitation dans la commune (pour les personnes ayant répondu au questionnaire) est de 30,9 ans, ce qui est plutôt élevé. 44% des personnes interrogées résident dans la commune depuis plus de 30 ans, ce qui est considérable mais cependant à mettre en relation une fois de plus avec la surreprésentation des retraités dans cette enquête.

Questions	
<b>Citez trois mots qui décriraient selon vous, le mieux votre commune</b>	<b>D'après vous, qu'est-ce qui caractérise le plus votre commune ?</b>
<b>Selon vous, comment est perçue la commune de l'extérieur ?</b>	<input type="checkbox"/> Sa vie associative et culturelle <input type="checkbox"/> Son paysage <input type="checkbox"/> Son ambiance et cadre de vie <input type="checkbox"/> Ses habitants <input type="checkbox"/> Son urbanisme (architecture) <input type="checkbox"/> Autres (précisez)
	<b>Considérez-vous que vous habitez à la ville ou à la campagne ?</b>

La perception de la commune est assez partagée. Une partie des personnes ayant répondu au questionnaire voient en elle un cadre de vie agréable. Les mots récurrents dans leur qualification de la commune sont « calme », « tranquillité », « convivialité », qui sont souvent liés à son caractère « rural » et « verdoyant ». C'est d'ailleurs le paysage et l'ambiance/cadre de vie qui caractérisent le plus la commune dans le graphique ci-dessous, juste devant ses habitants. Ces personnes citent également l'accessibilité et la localisation de la commune comme points positifs, notamment sa proximité avec la France.



Figure 14: Photographie d'une prairie

Ce dernier point est pour certaines personnes un aspect négatif, souvent associé à l'insécurité. Cette partie de la population interrogée porte un avis dépréciatif sur la commune, qu'elle illustre par des mots forts, donnant un grand poids à ce sentiment. Les mots récurrents utilisés pour caractériser la commune sont : « insécurité », « pauvreté », « dangereuse », « précarité », « tristesse », « violence ».

La différence est parfois faite entre la ville de Péruwelz perçue négativement et les villages qui sont quant à eux vus de façon plus positive.

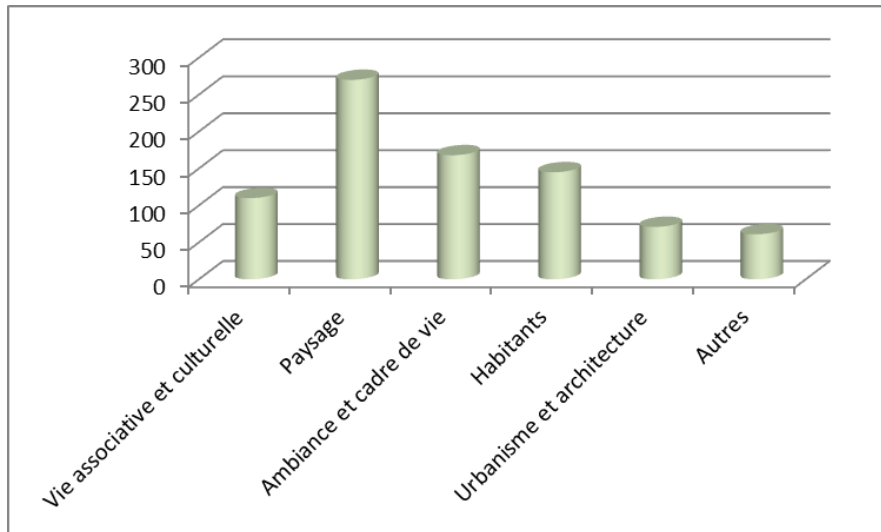


Figure 15: Domaines caractérisant le plus la commune selon les habitants (Valeurs brutes)

Péruwelz est souvent qualifiée de « petite ville à la campagne » ou « ville de province ». Le slogan « Péruwelz, une ville à la campagne » est souvent mentionné pour qualifier la commune. Péruwelz possède d'après les répondants les atouts de la ville (commerces) et ceux de la campagne (qualité de vie, verdure).

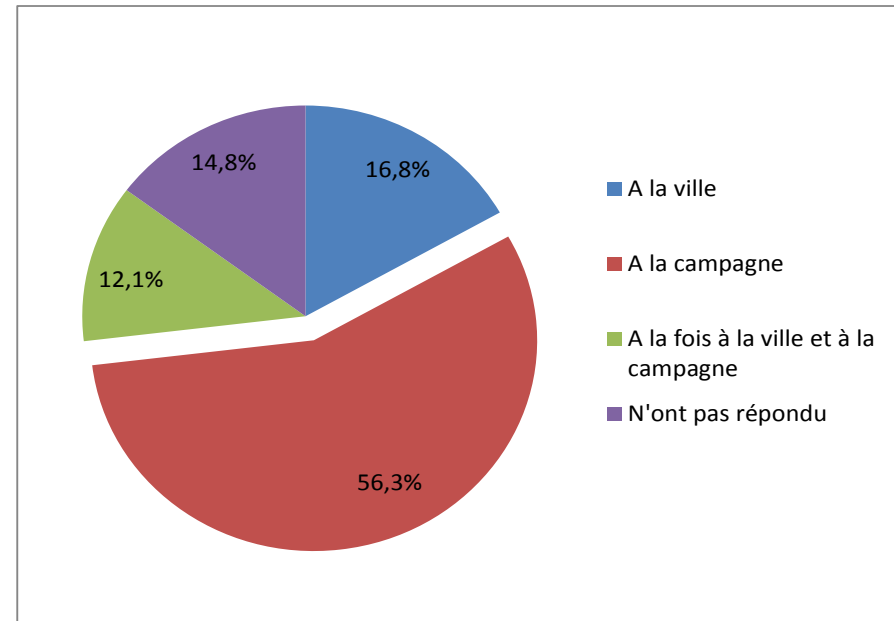
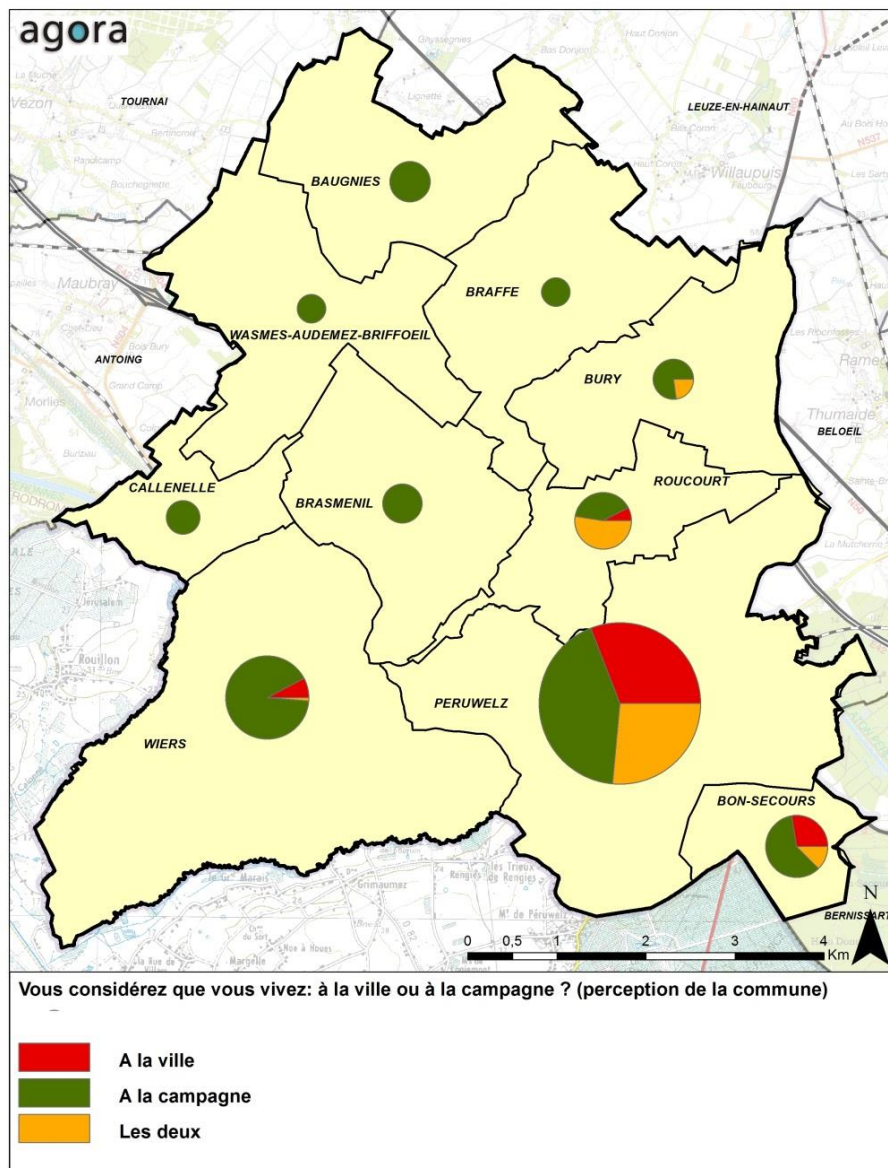


Figure 16: Graphique montrant la perception du cadre de vie (ville et campagne)

Près de la moitié des personnes ayant répondu au questionnaire ont cependant un avis tranché sur la question et considèrent habiter à la campagne. Nous ne devons cependant pas perdre de vue que 52% des ménages ayant répondu au questionnaire habitent un village de l'entité et non la Ville de Péruwelz.

Cette tendance se justifie lorsque l'on étudie la perception des habitants selon les villages. Péruwelz apparaît comme étant perçue comme un pôle urbain alors que la majorité du territoire est rural. On remarque que plus les personnes habitent près de Péruwelz, plus elles considèrent qu'elles vivent en ville.



L'opinion générale des personnes ayant répondu au questionnaire est beaucoup plus négative lorsqu'il s'agit de définir la manière dont les personnes étrangères à la commune la perçoivent. Il est intéressant de remarquer que des personnes qui considèrent de façon positive leur ville pensent qu'elle est mal vue de l'extérieur.

Figure 17: Perception de leur environnement par les habitants

## 4 Cadre physique et naturel

Questions	
<b>Avez-vous déjà rencontré des difficultés liées au cadre physique ? Lesquelles ? A quel endroit ?</b>	<b>Avez-vous connaissance de pollutions particulières ? Si oui, merci d'indiquer la source et expliciter.</b>
<input type="checkbox"/> Inondations <input type="checkbox"/> Affaissement de terrain <input type="checkbox"/> Ruissellement <input type="checkbox"/> Carrières <input type="checkbox"/> Autres (précisez) <input type="checkbox"/> Aucune	<input type="checkbox"/> Pollution de l'air <input type="checkbox"/> Pollution de l'eau <input type="checkbox"/> Atteinte à la faune, flore, habitat naturel <input type="checkbox"/> Pollution sonore <input type="checkbox"/> Pollution du sol + déchets <input type="checkbox"/> Autres

Une majorité de répondants ne rencontrent pas de problème lié au cadre naturel. En effet, 40,3% des personnes interrogées ont répondu « aucun » tandis que 16,8% n'ont pas répondu à la question, ne se sentant peut-être pas concernées par celle-ci. Nous pouvons donc supposer qu'un peu plus de la moitié des individus (57,1%) ne sont pas concernés par ces problèmes.

Avez-vous déjà rencontré des difficultés liées au cadre physique ?	Nombre	% obs.
Aucune	271	40,3%
Autre	114	17,0%
Inondations	88	13,1%
Ruissellement	49	7,3%
Affaissement de terrain	30	4,5%
Carrières	7	1,0%
Pas de réponse	113	16,8%

Figure 18: Tableau des difficultés dues au cadre physique

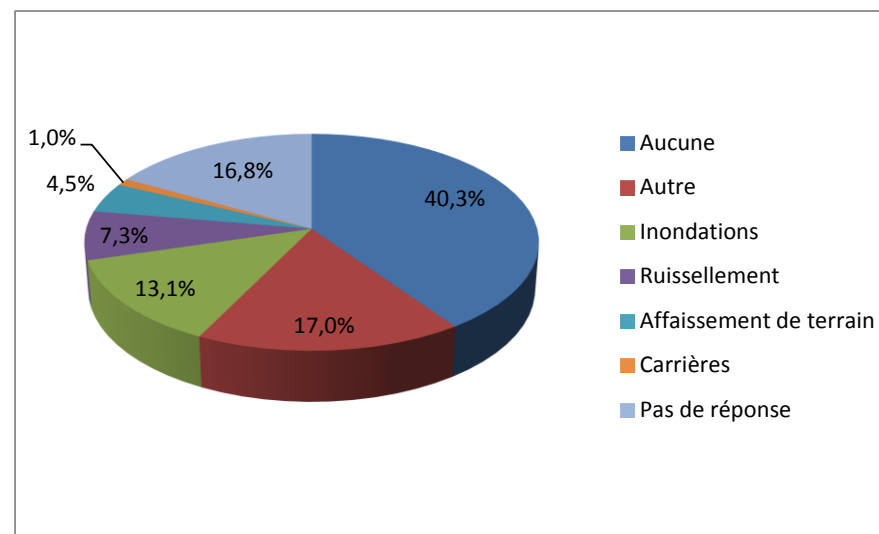


Figure 19: Graphique des difficultés liées au cadre physique (% obs.)

Les premières sources de difficultés pour les personnes en ayant rencontrées sont les inondations et le ruissellement. Ces ruissellements, parfois assimilés à des inondations, touchent en général les personnes ayant répondu de manière locale, dans leur cave ou jardin. On peut supposer que celles-ci surviennent lors de fortes pluies. Cela est à mettre en lien avec l'utilisation récurrente du mot « égout » dans les commentaires. Les personnes assimilent souvent ces inondations avec un mauvais égouttage sur la commune et soulignent les odeurs qui en résultent. Dans la catégorie « autre », le « mauvais état des routes » est souvent mentionné, source de bruit et de difficultés, notamment l'hiver (réurrence des mots « salage », « déneigement », « verglas »). Est aussi citée la dangerosité de certains trottoirs, en particulier l'hiver également.

Une analyse par villages montre que le lien entre la perception de difficultés physiques et le lieu d'habitation des personnes ayant répondu est très important. Ce lien s'explique notamment par la perception des inondations et du ruissellement particulièrement importante à Baugnies à Braffe et à Callenelle.

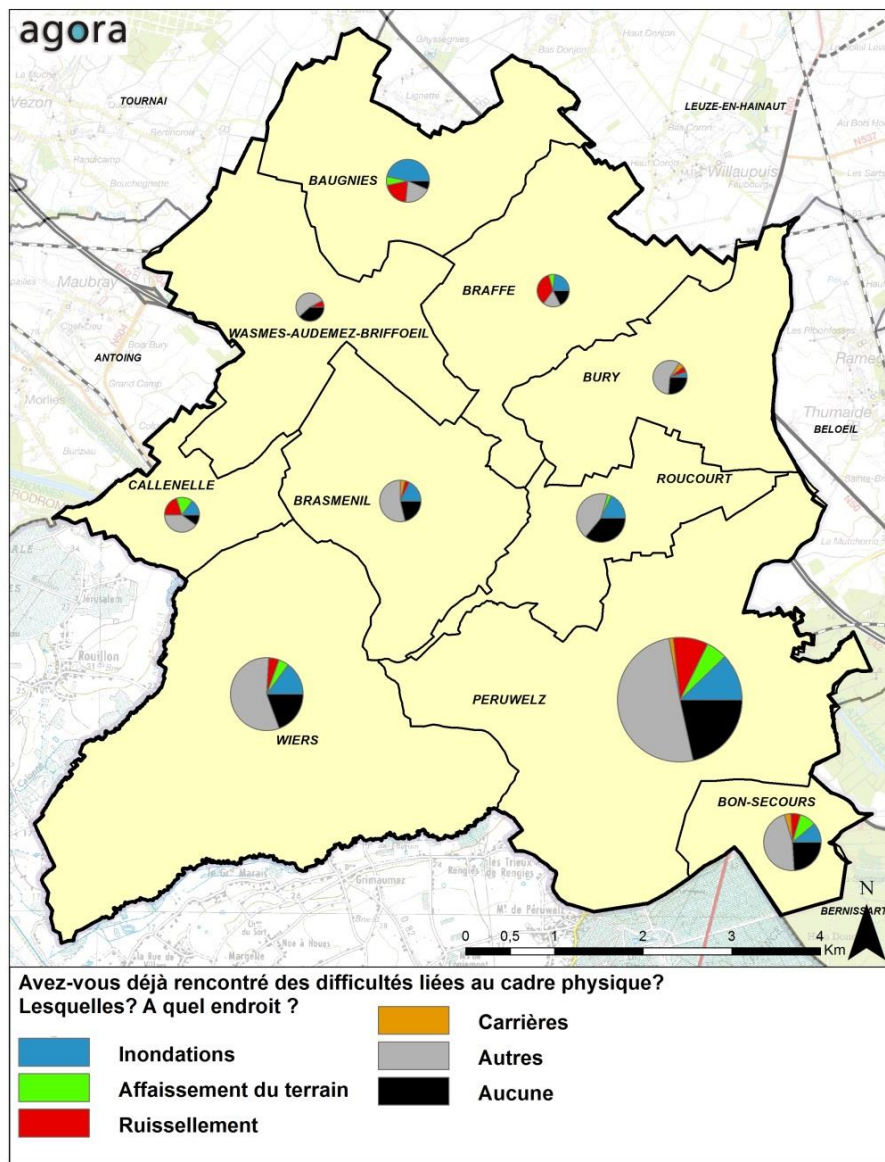


Figure 20: Carte de la perception des difficultés physiques suivant les villages

Rencontrez-vous des difficultés liées à la pollution ?	Nombre	% obs.
Pollution de l'air	119	15,2%
Pollution de l'eau	76	9,7%
Atteintes à la faune, flore, habitat naturel	56	7,2%
Pollution sonore	124	15,9%
Pollution du sol + déchets	158	20,2%
Autres	0	0,0%
Pas de réponse	249	31,8%

Figure 21: Tableau des difficultés liées à la pollution (% obs.)

Concernant les différentes pollutions, près de 32% des personnes interrogées n'ont pas donné de réponse. Nous pouvons considérer qu'elles ne rencontrent pas de problèmes liés à la pollution.

Les pollutions ressenties, sont en majorité liées aux déchets, en effet, 20,2% des personnes ayant répondu considèrent que la pollution du sol et les déchets sont problématiques. Les réponses concernent d'ailleurs davantage les déchets que de la pollution du sol liée à des pesticides ou autres. Les rues et les abords des routes sont perçus comme « sales », à cause des « jets de détritux le long des routes ».

En second lieu vient la pollution sonore, liée notamment à la circulation routière. Elle est principalement attribuée aux poids lourds et aux deux roues. La vitesse est perçue comme le premier facteur de nuisance sonore, notamment au centre-ville, même si aucune rue en particulier n'est citée. Est parfois également mentionnée la ligne de TGV qui traverse la commune.





Figure 22: Photographie de la ligne TGV

Les « festivités villageoises » sont régulièrement citées comme source de nuisances sonores, mais ceci n'est « pas très grave » de l'aveu d'un des répondants car « ce n'est qu'une fois par an ».

La pollution de l'air n'arrive qu'à la troisième place des pollutions ressenties, mais elle mérite d'être mentionnée compte-tenu de la justification avancée d'une voix presque unanime. Les répondants mentionnent presque tous les odeurs qui s'échappent de « l'usine de frites » (Ecofrost). Est également cité l'incinérateur de Thumaide comme source de nuisances. Les « feux de déchets de particuliers » sont aussi fréquemment cités, par exemple « mon voisin brûle ses déchets de bois avec peinture... Pour se chauffer. Sa cheminée externe donne dans ma cour ».



Figure 23: Photographie de l'usine Ecofrost

La pollution de l'eau est évoquée dans une moindre mesure, et souvent liée à l'atteinte à la faune, la flore et l'habitat naturel. Les rejets d'eaux usées dans le canal sont cités. Un répondant affirme qu'il est « impossible de pêcher ».



Figure 24: Photographie du canal au niveau de la rue du Fort Talon

Grâce à l'analyse par villages, nous pouvons voir que la pollution de l'air est particulièrement ressentie à Bury, à cause notamment de l'incinérateur de Thumaide à proximité. La pollution de l'eau est ressentie à peu près de façon équivalente sur chaque commune, de même que la pollution du sol et la pollution sonore. Cette dernière est cependant ressentie de manière plus importante à Wasmès-Audemez-Briffoeil et à Braffe qui sont traversés par la ligne TGV et l'autoroute E42. Enfin, l'atteinte à la faune, la flore et l'habitat naturel est particulièrement ressentie dans le sud et l'ouest de la commune, dans les villages traversés par le canal notamment.

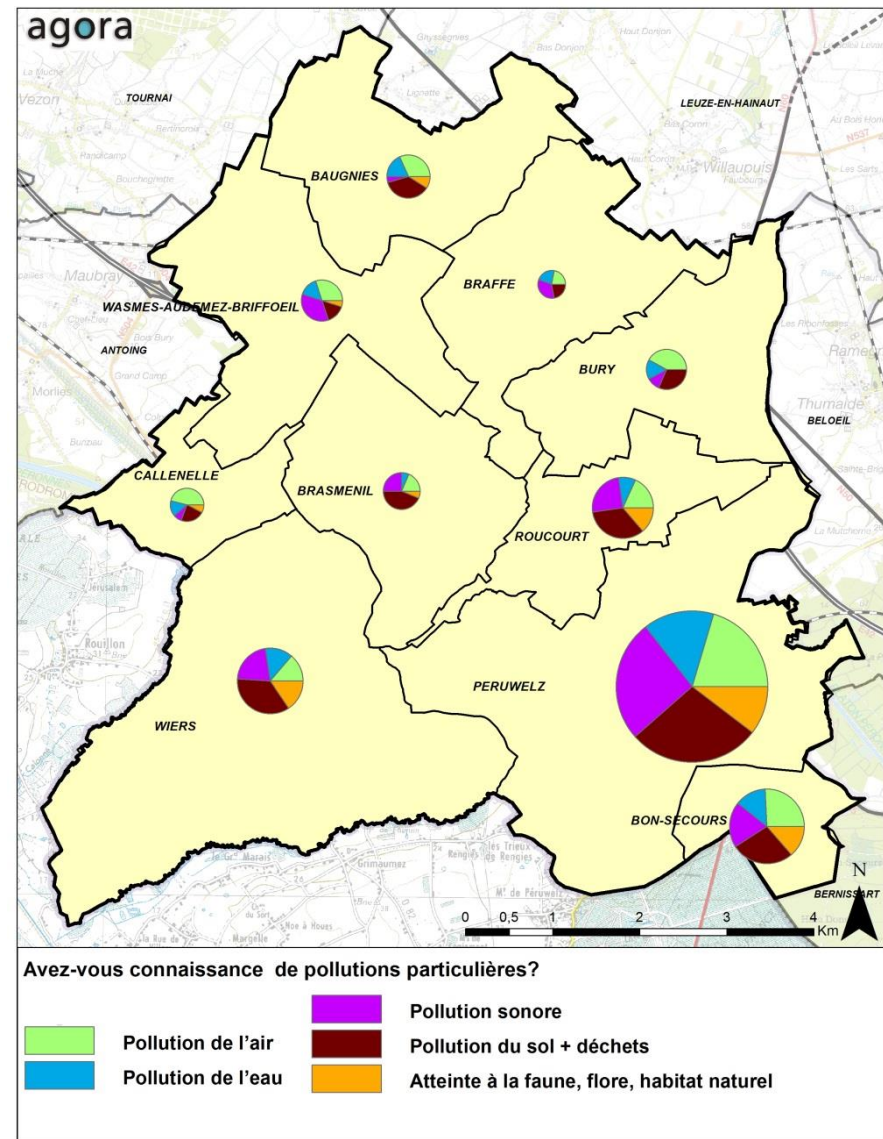


Figure 25: Carte présentant le nombre de personnes ressentant des nuisances dues à la pollution, selon le village où elles résident

## 5 Paysage

### Questions

Citez des éléments du paysage (bâti ou non) qui représente des repères importants pour vous

Dans votre paysage local, quels sont les éléments négatifs que vous souhaiteriez signaler ?

Dans votre paysage local, quels sont les éléments positifs que vous souhaiteriez signaler ?

Quels seraient vos souhaits pour la mise en valeur du paysage ? Explicitiez.

Parmi les éléments marquants du paysage, le canal, la basilique de Bon-Secours, le boulevard Léopold III, la gare et la Grand Place de Péruwelz sont souvent citées comme points de repère. De même, les églises des différents villages, les châteaux (Callenelle, Arondeau, Fontenelle, Biez) sont cités. De manière plus dépréciative, les usines Ecofrost et Thumaide viennent avec plusieurs occurrences.



Figure 26: Photographie de la place de la gare (La gare est à droite)



Figure 27: Photographie de la Basilique de Bon-Secours

Les habitants évoquent aussi les éléments de verdure qui caractérisent la commune : le parc Simon, les forêts (le bois de Bon-Secours et la plaine des sapins) et les champs.

Ces éléments naturels sont les plus appréciés par les habitants. Ils citent les sentiers, le RAVeL, la verdure et le bois de Bon-Secours comme des éléments positifs du paysage local. De manière générale, les éléments contribuant à la ruralité du lieu sont les plus appréciés des habitants.

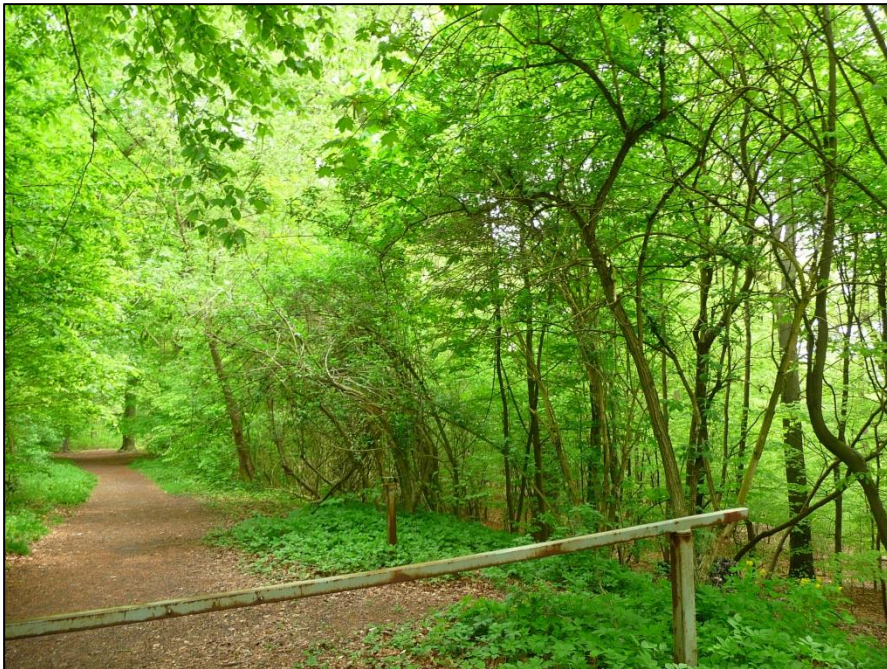


Figure 28: Photographie d'un sentier dans le bois de Bon-Secours

En ville, quelques opérations réussies d'après les habitants reviennent régulièrement. Il s'agit avant tout de la réhabilitation de la gare, de la Grand Place ou d'opérations de rénovations.



Figure 29: Photographie de la Grand Place de Péruwelz

Certains éléments positifs du paysage sont cités comme négatifs par d'autres. C'est le cas de la Basilique, dont certains regrettent l'absence de clocher, de la Grand Place, dont le réaménagement n'offre plus de places de stationnement. Les usines précédemment citées sont également mentionnées, et plus globalement le zoning industriel de Péruwelz.

Les aspects négatifs voient la récurrence des éléments déjà cités dans les pollutions, à savoir la présence de déchets et le « manque d'entretien général », lié également à la voirie et aux trottoirs. Le « délabrement des façades » et les « maisons laissées à l'abandon » sont également mentionnés.

Les habitants sont nombreux à préconiser un meilleur « entretien des trottoirs et des voiries », ce qu'ils couplent généralement à une demande en « amélioration de la propreté des forêts et des routes ». La plupart des habitants recommandent également de « préserver les zones verts, bois, marais », ce qui montre une nouvelle fois leur sensibilité au caractère rural de la commune. Ils demandent par ailleurs « plus d'espaces verts », « plus de fleurs, arbres, bancs », notamment dans la Ville de Péruwelz.

Les habitants expriment leur crainte envers les nouvelles constructions : « arrêter l'urbanisation autour de Péruwelz, nous avons choisi de vivre à la CAMPAGNE », ce qui démontre leur attachement au caractère rural de la commune.



*Figure 30 Photographie du village de Wiers*

Des habitants sont cependant sensibles au patrimoine de la ville et notamment à la Basilique en demandant une « rénovation de la basilique » ou une « meilleure mise en valeur le soir avec de l'éclairage ».

## 6 Espace public / cadre de vie

Questions	
<b>Pensez-vous que les habitants de la commune disposent de suffisamment de lieux de rencontre (ouverts ou fermés) ?</b>	
<input type="checkbox"/>	Oui
<input type="checkbox"/>	Non
<b>Si oui, lesquels appréciez-vous particulièrement ? Si non, que souhaiteriez-vous ?</b>	

Pensez-vous que les habitants de la commune disposent de suffisamment de lieux de rencontre ?	Nombre	% cit.
Oui	248	41,7%
Non	229	38,5%
Pas de réponse	118	19,8%
Total	595	100%

Figure 31: Tableau de la satisfaction par rapport aux lieux de rencontre

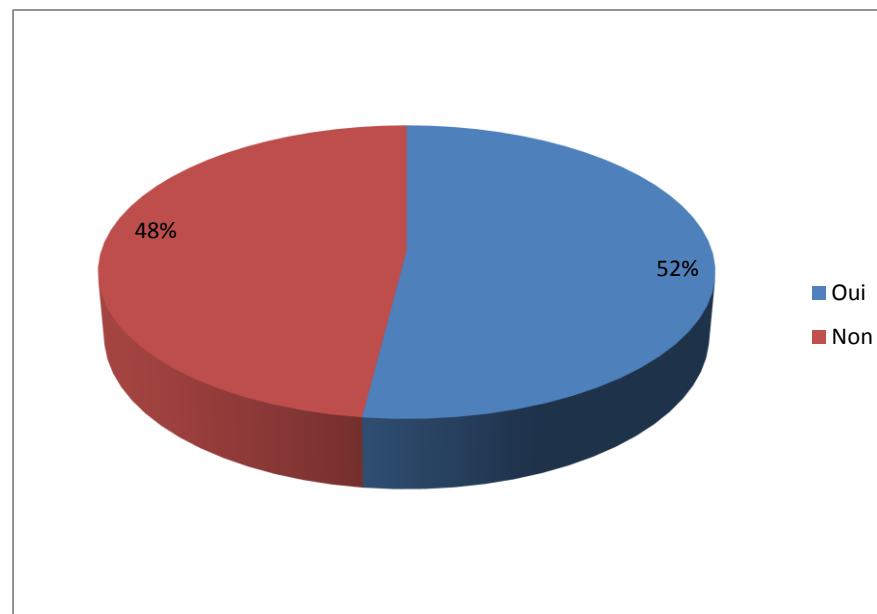


Figure 32: Graphique de la satisfaction des répondants par rapport aux lieux de rencontre

L'avis des habitants sur leurs lieux de rencontre est très partagé, la satisfaction l'emporte à une courte majorité.

Les maisons de village, le foyer culturel de Péruwelz « Arrêt 59 », les salles de sport et clubs sportifs, le marché, le parc et la Grand Place sont souvent cités comme lieux de rencontre appréciés.

A l'inverse, les personnes ayant répondu « non » déplorent le manque de lieux de rencontre, notamment couverts. L'insatisfaction provient aussi du manque d'aménagements, notamment d'aires de jeux, du fait qu'il n'y ait « pas assez de lieux de rencontre pour les jeunes » notamment couverts, ou qu'il manque de « salles gratuites à disposition des groupes ».

L'analyse par villages montre que le nombre d'habitants satisfaits des lieux de rencontre n'est pas proportionnel à la taille de village. En effet, la majorité des personnes ayant répondu pour Wasmès-Audemez-Briffoeil, Baugnies, Callenelle et Bon-Secours sont satisfaits.

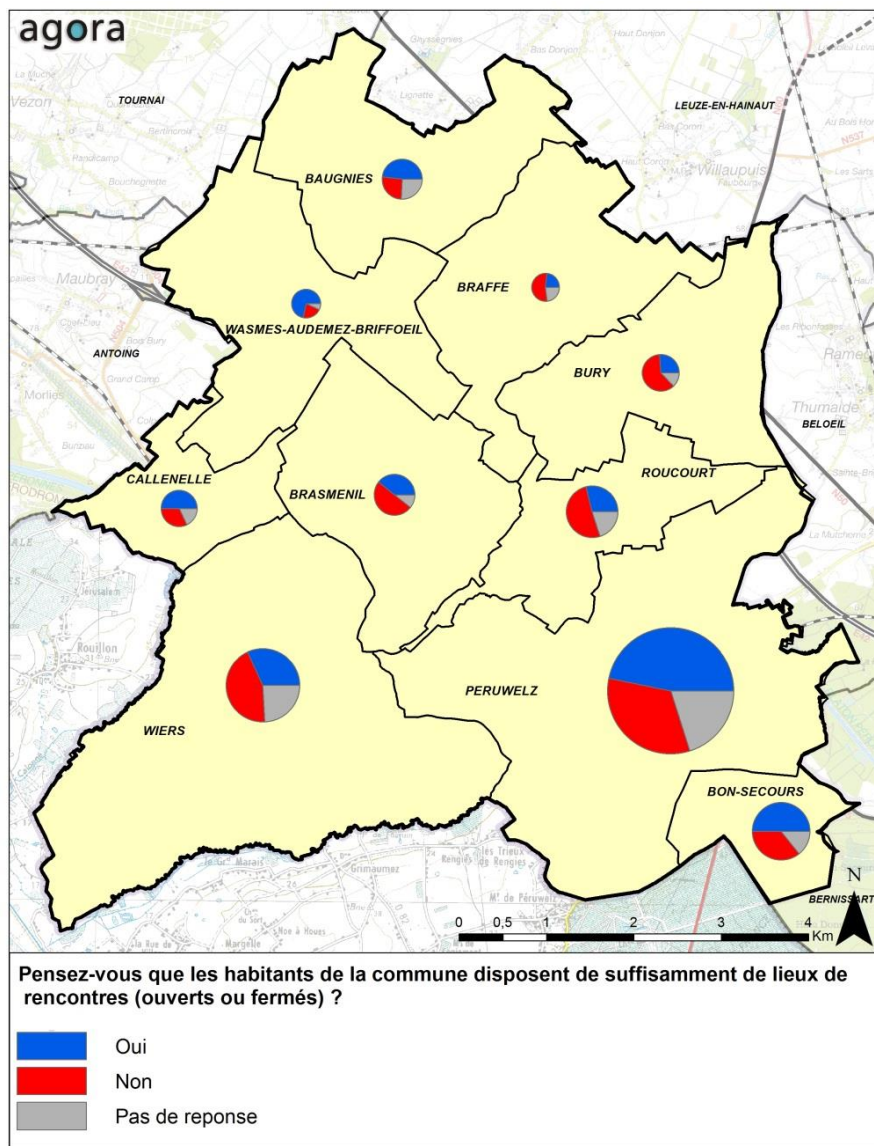


Figure 33: Carte présentant l'appréciation des lieux de rencontre suivant les villages

Questions	
<b>Les espaces publics de votre quartier sont-ils agréables ?</b>	<b>Y-a-t-il une nécessité d'apporter une attention particulière au :</b>
<input type="checkbox"/> Oui	<input type="checkbox"/> Mobilier
<input type="checkbox"/> Non	<input type="checkbox"/> Revêtement de sol
	<input type="checkbox"/> Signalétique
	<input type="checkbox"/> Espaces verts, végétation
	<input type="checkbox"/> Autres (précisez)

Les espaces publics de votre quartier sont-ils agréables ?	Nombre	% cit.
Oui	233	39,2%
Non	215	36,1%
Pas de réponse	147	24,7%
<b>Total</b>	<b>595</b>	<b>100%</b>

Figure 34: Tableau de la satisfaction par rapport aux espaces publics

Les habitants sont de nouveau partagés quant à la qualité des espaces publics, mais le « oui » est légèrement majoritaire.

Les habitants de Péruwelz et de Bon-Secours sont les plus satisfaits des espaces publics, cela étant dû à la requalification récente de la Grand Place ou des abords de la gare. Les habitants des villages plus ruraux sont quant à eux moins satisfaits de la qualité des espaces publics.

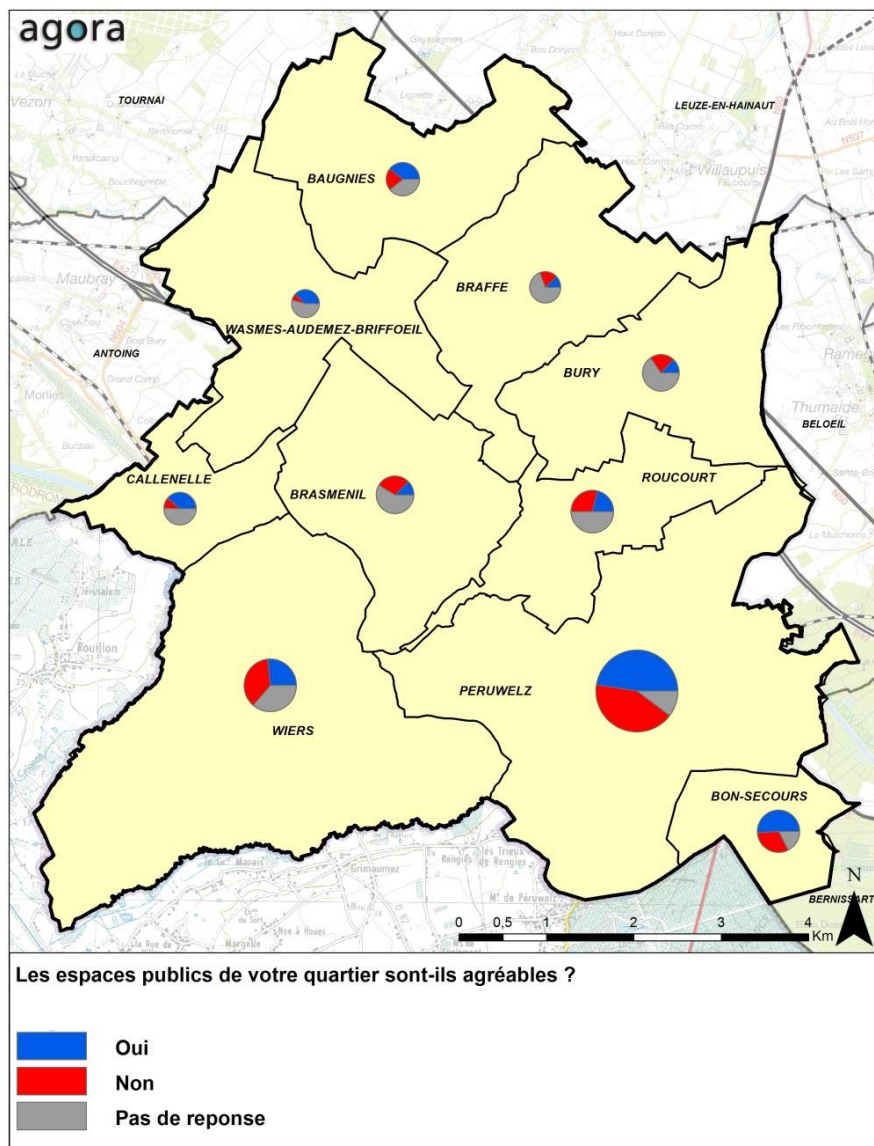


Figure 35: Carte présentant l'appréciation des espaces publics par les habitants suivant les villages

Quels aménagements souhaiteriez-vous voir dans les espaces publics de votre quartier ?	Nombre	% obs.
Espaces verts, végétation	246	35,2%
Revêtement au sol	215	30,8%
Signalétique	121	17,3%
Mobilier	90	12,9%
Autres	27	3,9%

Figure 36: Tableau présentant les types d'aménagement à améliorer d'après les habitants

Les principaux aménagements souhaités concernent en tout premier lieu les espaces verts et la végétation. Ceci peut-être lié à la volonté des habitants de maintenir un cadre de vie rural dans la commune, par le biais « d'arbres et de fleurs ».

Dans la dénomination « revêtement au sol », les répondants au questionnaire citent surtout l'état des voiries et des trottoirs, qui peut porter atteinte à leur sécurité. Certains commentaires reposent sur « le manque de stationnement », et la Grand Place réaménagée est pour cela citée en exemple. D'autres évoquent davantage la nécessité de promouvoir des espaces réservés à la mobilité douce (trottoirs, pistes cyclables).

La problématique de la signalétique recouvre plusieurs aspects, le marquage au sol des places handicapés.

Le mobilier urbain renvoie le plus souvent à la question de l'absence de bancs et de poubelles, ou du manque d'éclairage public.

Enfin, dans la catégorie « autres », c'est la problématique de la propreté qui est le plus souvent citée.





Figure 37: Photographie d'une rue au revêtement endommagé à Péruwelz



Figure 39: Photographie d'un trottoir peu praticable à Péruwelz



Figure 38: Photographie d'un trottoir endommagé à Péruwelz

## 7 Activités économiques et commerciales

Questions	
<b>L'offre commerciale dans la commune répond-elle à vos attentes ?</b>	<b>Quel type de commerces fréquentez-vous ? Indiquez pour chacun l'endroit où vous allez le plus fréquemment</b>
<input type="checkbox"/> Oui <input type="checkbox"/> Non	<input type="checkbox"/> Alimentaire <input type="checkbox"/> Équipement de la personne <input type="checkbox"/> Services à la personne <input type="checkbox"/> Équipement de la maison <input type="checkbox"/> Culture/Loisirs
<b>Quels types de commerces aimeriez-vous voir en plus dans votre commune ?</b>	

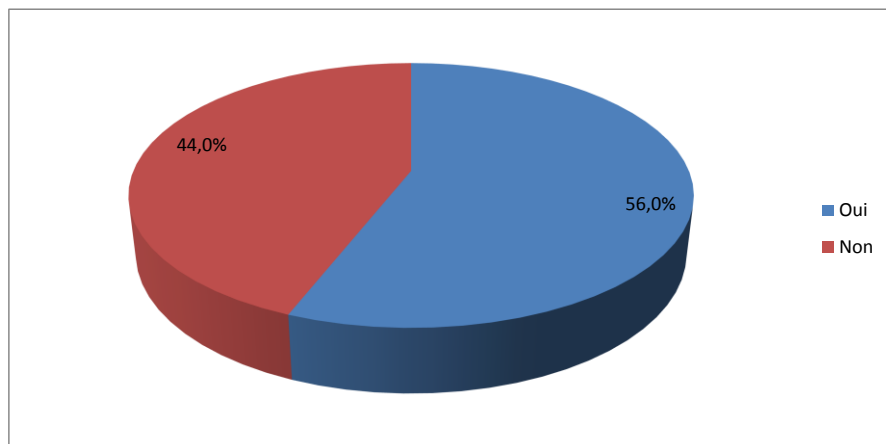


Figure 40: Graphique sur la satisfaction en offre commerciale (% obs.)

Globalement, les répondants à la question sont satisfaits de l'offre commerciale de la commune.

Lorsqu'on leur demande le type de commerces qu'ils souhaiteraient voir davantage dans leur commune, ils citent principalement des « petits commerces de proximité en centre-ville », car « il n'y a plus de commerces en centre-ville ! Le centre-ville donne une impression de vide » et il faut « repeupler le centre-ville ». L'implantation de grandes surfaces en périphérie, notamment sur la rue Neuve Chaussée (N60), est ressentie comme étant la cause du déclin du centre-ville.

De nombreux répondants souhaiteraient voir une offre alimentaire plus importante en centre-ville pour ne pas à « avoir tout le temps à prendre la voiture ». Les répondants souhaitent aussi voir plus de magasins pour l'habillement : des « magasins de marque de standing » ou des « grandes marques qui attirent les jeunes ». Localement, le manque de distributeur de billets à Bon-Secours est un point récurrent chez les habitants du village.

Types de commerces	Nombre	% obs.
Alimentaire	535	89,9%
Équipement de la maison	243	40,8%
Équipement de la personne	163	27,4%
Culture/Loisirs	161	27,1%
Services à la personne	103	17,3%

Figure 41: Tableau montrant les types de commerces fréquentés

L'alimentaire est sans surprise le type de commerces fréquenté par la quasi-totalité des personnes ayant répondu au questionnaire. Les grandes surfaces sont les commerces les plus fréquentés. Les habitants citent celles de Péruwelz, mais aussi de Tournai et Mons. Une proportion bien moindre dit se diriger davantage vers les petits commerces du centre-ville de Péruwelz ou les commerces des villages. Certains habitants font principalement leurs courses en France, dans les grandes surfaces et petits commerces.



Figure 42: Photographie de commerces au centre-ville de Péruwelz



Figure 43: Photographie de la rue Neuve Chaussée (N60)

Les autres types de commerces sont fréquentés de façon plus répartie, l'équipement de la maison étant cependant majoritaire. Les personnes ayant répondu à cette question disent aller plutôt en bordure de Péruwelz, puis à Tournai et en France.

En ce qui concerne l'équipement de la personne, les personnes ayant répondu au questionnaire citent davantage Tournai et Mons que Péruwelz (centre-ville et zoning). Cependant, pour ce qui concerne les services à la personne, (poste, banque, pharmacie, etc.), Péruwelz, notamment son centre-ville, est quasiment la seule ville citée. Les petits villages ne sont que peu mentionnés par les habitants concernant les services, ce qui peut fait ressortir une grande concentration de ce type de commerces au centre-ville de Péruwelz.

Concernant la culture et les loisirs, Péruwelz est majoritairement citée (foyer culturel Arrêt 59). Une autre partie de la population se rend à Tournai, à Mons et en France.

Synthétiquement, concernant les commerces, les habitants se déplacent beaucoup, notamment pour se rendre dans les villes plus grandes alentours. La frontière avec la France est totalement poreuse à ce sujet.

Questions	
<b>Pensez-vous qu'il faille favoriser le développement de nouvelles zones d'activités économiques dans la commune ?</b>	
<input type="checkbox"/>	Oui
<input type="checkbox"/>	Non
<b>Pourquoi ?</b>	
<b>A quel endroit ?</b>	

Pensez-vous qu'il faille favoriser le développement de nouvelles zones d'activités économiques dans la commune ?	Nombre	% cit.
Oui	274	46,1%
Non	167	28,1%
Pas de réponse	154	25,9%
Total	595	100,0%

Figure 44: Tableau sur le développement de nouvelles zones d'activités économiques

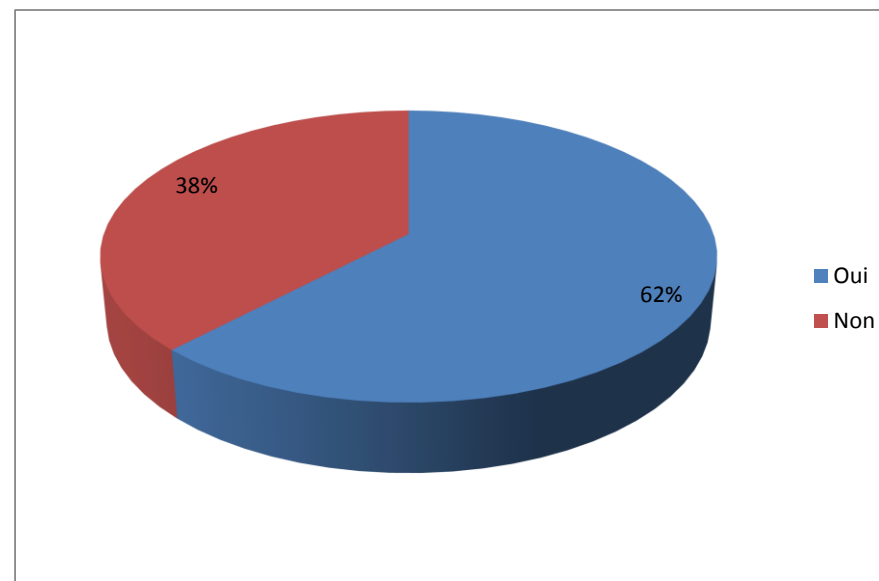


Figure 45: Graphique sur le souhait de voir se développer de nouvelles zones d'activités économiques dans la commune

La majorité des personnes ayant répondu à la question se sont prononcées en faveur du développement de nouvelles zones d'activités économiques dans la commune (62%).

Le principal argument avancé en faveur de ces zones est « la création d'emplois » et d'une « dynamique » qui pourra « ramener les habitants à Péruwelz ». A l'inverse, les opposants craignent des « pollutions sonores » et la perte du « caractère rural et paisible » de la commune et préféreraient voir « le développement des petits commerces et services ».

Les personnes en faveur du développement des zones d'activités économiques souhaitent principalement les voir dans le zoning et principalement à côté des zones déjà existantes. Ces zones devront être accessibles : « à proximité de l'autoroute ou de grands axes routiers ou voies navigables ». La demande est forte pour le centre-ville de Péruwelz également.

Questions

**En tant qu'agriculteur, rencontrez-vous des problèmes particuliers ?**

- Accès à l'exploitation
- Relations de voisinage
- Circulation avec engins agricoles
- Autres (précisez)

2 agriculteurs s'identifiant en tant que tel ont répondu au questionnaire. 1 seul a répondu à cette question, estimant qu'il pouvait rencontrer des difficultés avec ses engins agricoles, sans toutefois en préciser les causes.

Questions

**En tant qu'indépendant, rencontrez-vous des problèmes particuliers ?**

- Accès à votre entreprise
- Relations de voisinage
- Livraisons
- Autres (précisez)

41 personnes ont répondu à cette question. 16 d'entre elles rencontrent des problèmes pour accéder à leur entreprise. 10 d'entre elles ont des soucis avec les livraisons et 7 d'entre elles rencontrent des problèmes avec leur voisinage.

15 personnes ont répondu dans la catégorie « autres » en faisant état de difficultés pour se garer, dans le centre-ville notamment.



Figure 46: Photographie d'un bâtiment agricole

## 8 Cadre bâti et logement

### Questions

#### Vous vivez :

- En maison individuelle
- En maison divisée en plusieurs logements  
Nombre de logements ?
- Immeuble à appartements  
Nombre d'appartements dans votre immeuble ?  
Autre (Précisez)

#### Selon vous, l'offre des logements sociaux est-elle suffisante dans la commune ?

- Oui
- Non



Figure 47: Photographie de maisons en bande à Péruwelz

Vous vivez:	Nombre	% cit.
En maison individuelle	542	91,1%
En maison divisée en plusieurs logements	8	1,3%
Immeuble à appartements	16	2,7%
Autre	7	1,2%
Pas de réponse	22	3,7%
<b>Total</b>	<b>595</b>	<b>100%</b>

Figure 48: Tableau présentant le type d'habitation des habitants ayant répondu au questionnaire

Une grande majorité (91,1%) des personnes ayant répondu au questionnaire vit dans des maisons unifamiliales, ce qui est légèrement supérieur à la moyenne communale (85% d'après l'enquête socio-économique de 2001).

Selon vous, l'offre des logements sociaux est-elle suffisante dans la commune ?	Nombre	% cit.
Oui	230	38,7%
Non	202	33,9%
Pas de réponse	163	27,4%
<b>Total</b>	<b>595</b>	<b>100%</b>

Figure 49: Tableau représentant le sentiment des répondants quant à l'offre en logement sociaux

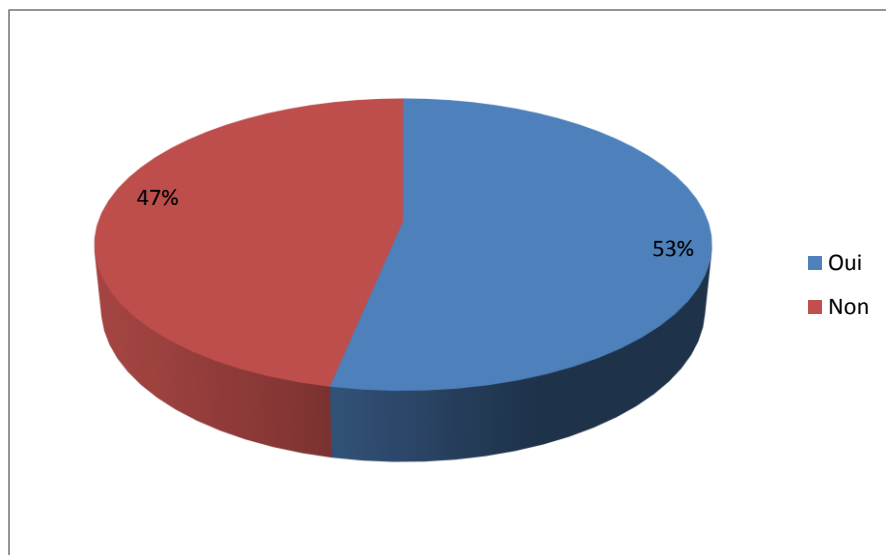


Figure 50: Graphique représentant le sentiment des répondants quant à l'offre en logements sociaux (% obs.)

La majorité des habitants estiment que l'offre de logements sociaux est suffisante sur la commune. Cela peut être dû à une réelle satisfaction des besoins ou bien à l'image que véhiculent parfois les logements sociaux et la volonté ne pas en voir de nouveaux se construire.

Questions	
<b>Quelles sont les catégories de logements qui manquent d'après vous (en général) ?</b>	<b>Selon l'âge des habitants</b>
<b>Selon le type de ménages</b>	<input type="checkbox"/> 20-30 ans
<input type="checkbox"/> 1 personne	<input type="checkbox"/> 30-50 ans
<input type="checkbox"/> 2 personnes	<input type="checkbox"/> 50-70 ans
<input type="checkbox"/> 3-4 personnes	<input type="checkbox"/> Plus de 70 ans
<input type="checkbox"/> 5 personnes ou plus	<b>Selon la taille des logements</b>
<b>Selon le type des logements</b>	<input type="checkbox"/> Petits logements (moins de 75 m <sup>2</sup> )
<input type="checkbox"/> Maisons	<input type="checkbox"/> Logements moyens (entre 75 m <sup>2</sup> et 100 m <sup>2</sup> )
<input type="checkbox"/> Appartements	<input type="checkbox"/> Grands logements (>100 m <sup>2</sup> )

La plupart des habitants estiment que la commune ne dispose pas suffisamment de logements moyens à petits, adaptés pour les petits ménages, les jeunes et les personnes seules. Le tableau du « nombre de personnes par ménage » souligne néanmoins un manque majoritaire pour les ménages plus grands, de 3-4 personnes.

Les maisons sont le plus souvent évoquées bien que nous avons constaté que l'offre en maisons est largement supérieure à l'offre en appartements sur la commune. Ceci peut refléter l'image « rurale » que les habitants ont de leur commune, et la crainte de voir de nouveaux immeubles se construire, exprimée auparavant.

Le taux de réponse à ces questions a été de 65%, les 35% restants estimant sans doute qu'il n'y a pas de manque particulier sur la commune.

Typologie	Nombre	% cit.
Appartements	117	31,8%
Maisons	251	68,2%
Total	368	100%

Nombre de personnes	Nombre	% cit.
1 personne	79	18,6%
2 personnes	125	29,5%
3-4 personnes	162	38,2%
5 personnes ou plus	58	13,7%
Total	424	100%

Âge	Nombre	% cit.
20-30 ans	96	22,9%
30-50 ans	147	35,1%
50-70 ans	93	22,2%
70 ans et plus	83	19,8%
Total	419	100%

Taille	Nombre	% cit.
Petits logements (moins de 75 m <sup>2</sup> )	67	19,1%
Logements moyens (entre 75 m <sup>2</sup> et 100 m <sup>2</sup> )	239	68,3%
Grands logements (plus de 100 m <sup>2</sup> )	44	12,6%
Total	350	100%

Figure 51: Tableaux présentant les besoins de logements estimés par les habitants en fonction de la typologie, de la taille, du nombre de personnes et de l'âge des résidents

Questions		
<b>Pour votre domicile, avez-vous déjà réalisé, ou envisagez-vous une des mesures d'économie d'énergie dans les domaines suivants ?</b>		
	Projet	Réalisé
Audit énergétique	...	...
Citerne d'eau de pluie	...	...
Panneaux solaires photovoltaïques	...	...
Ventilation	...	...
Chauffage	...	...
Chauffe-eau solaire	...	...
Isolation	...	...
Vitrage isolant	...	...
Autre (précisez)	...	...
<b>Dans le cadre de la lutte pour diminuer les émissions de CO2, seriez-vous d'accord que toute nouvelle construction soit « passive » ou tout au moins « basse énergie » ?</b>		
<input type="checkbox"/>	Oui	
<input type="checkbox"/>	Non	

Avez-vous déjà envisagé ou réalisé une des mesures d'économie d'énergie dans les domaines suivants ?	Réalisés		Projets	
	Nombre	% obs.	Nombre	% obs.
Audit énergétique	44	7,4%	54	9,1%
Citerne d'eau de pluie	208	35,0%	50	8,4%
Panneaux solaires photovoltaïques	45	7,6%	69	11,6%
Ventilation	51	8,6%	32	5,4%
Chauffage	208	35,0%	66	11,1%
Chauffe-eau solaire	18	3,0%	47	7,9%
Isolation	239	40,2%	85	14,3%
Vitrage isolant	283	47,6%	71	11,9%

Figure 52: Tableau présentant les mesures d'économies d'énergie réalisées ou envisagées



Cette question a eu un taux de réponse oscillant entre 10,9% et 59,5% en fonction des réponses proposées. La plupart des personnes ayant répondu à ces questions ont déjà réalisé ces travaux. Les domaines ayant connu un fort taux de réalisation sont le vitrage isolant, l'isolation, le chauffage et la mise en place de citerne de récupération d'eau de pluie ; il s'agit des dispositifs les plus « classiques » d'économie d'énergie. En revanche, les dispositifs récents et plus coûteux tels que l'installation de panneaux solaires, de chauffe-eau solaires restent marginaux.

Près de 82% des personnes ont répondu à cette question, ce qui témoigne d'un certain intérêt pour la dimension écologique de la construction.

De plus, les personnes interrogées sont majoritairement en faveur l'imposition de mesures énergétiques aux nouvelles constructions.

Les personnes ayant répondu par la négative ont généralement commenté leur choix en argumentant que ce type de construction coûte trop cher et ne sera pas accessible à tous les ménages.

<b>Seriez-vous d'accord que toute nouvelle construction soit « passive » ou tout au moins « basse énergie » ?</b>	<b>Nombre</b>	<b>% cit.</b>
Oui	424	71,3%
Non	63	10,6%
Pas de réponse	108	18,2%
Total	595	100,0%

*Figure 53: Tableau présentation l'opinion des habitants sur les nouvelles constructions "passives et "basse énergie"*

## 9 Équipements et services

Questions	
<b>D'une manière générale, êtes-vous satisfaits du fonctionnement des services publics ?</b>	<b>Pour ces services, rencontrez-vous des difficultés en termes de :</b>
<input type="checkbox"/> Oui <input type="checkbox"/> Non	<input type="checkbox"/> Accessibilité <input type="checkbox"/> Efficacité <input type="checkbox"/> Horaires  <b>Citez les services où vous avez pu rencontrer certaines de ces difficultés :</b>

D'une manière générale, êtes-vous satisfaits du fonctionnement des services publics ?	Nombre	% cit.
Non	169	28,4%
Oui	351	59,0%
Pas de réponse	75	12,6%
<b>Total</b>	<b>595</b>	<b>100%</b>

Figure 54: Tableau présentant la satisfaction des services publics par les habitants

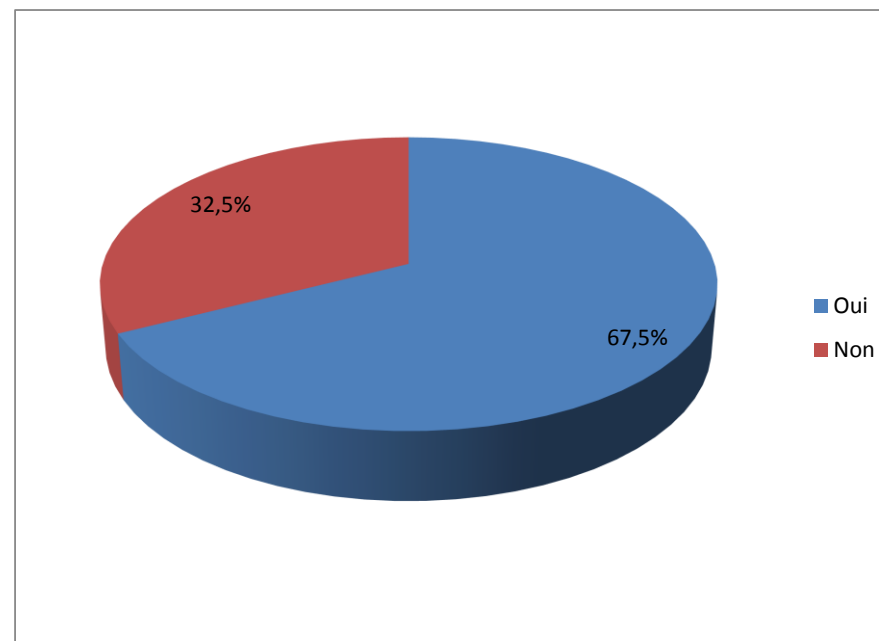


Figure 55: Graphique représentant la satisfaction des services publics par les répondants à la question

Les habitants sont plutôt satisfaits de leurs services publics, même si 32,5% ne le sont pas.

Les habitants sont très satisfaits de l'administration communale, notamment du fait qu'elle soit ouverte le samedi matin. La police et la poste sont également mentionnées comme étant des services performants.

Le manque de transports en commun est le principal aspect négatif cité.

La principale difficulté est celle des horaires. Les habitants souhaiteraient que davantage de services soient ouverts le samedi pour « ceux qui travaillent » et que l'administration communale étende sa plage d'ouverture le samedi matin.

Les problèmes d'efficacité les plus souvent évoqués sont liés au ramassage des poubelles, trop rares. Les aléas de l'hiver sont aussi évoqués: salage des routes, réactivité de la commune. Malgré un jugement globalement positif, certaines personnes ont rencontré des problèmes de délais dans leur demande de permis d'urbanisme.

Les problèmes d'accessibilité surviennent du stationnement devant les services. Des soucis se présentent pour les PMR, dus au manque de places handicapés ou aux escaliers et aux pavés.

L'analyse par villages confirme que le principal problème rencontré par les habitants avec les services est lié aux horaires, et ce pour les personnes vivant à Péruwelz et celles vivant en milieu plus rural. Les problèmes d'accessibilité se posent particulièrement pour les personnes vivant à Wasmes-Audemez-Briffueil, Callenelle et Bon-Secours.

Pour ces services, rencontrez-vous des difficultés en termes de:	Nombre	% obs.
Accessibilité	93	15,6%
Efficacité	104	17,5%
Horaires	160	26,9%

Figure 56 : Tableau représentant les difficultés rencontrées par les habitants liées aux services

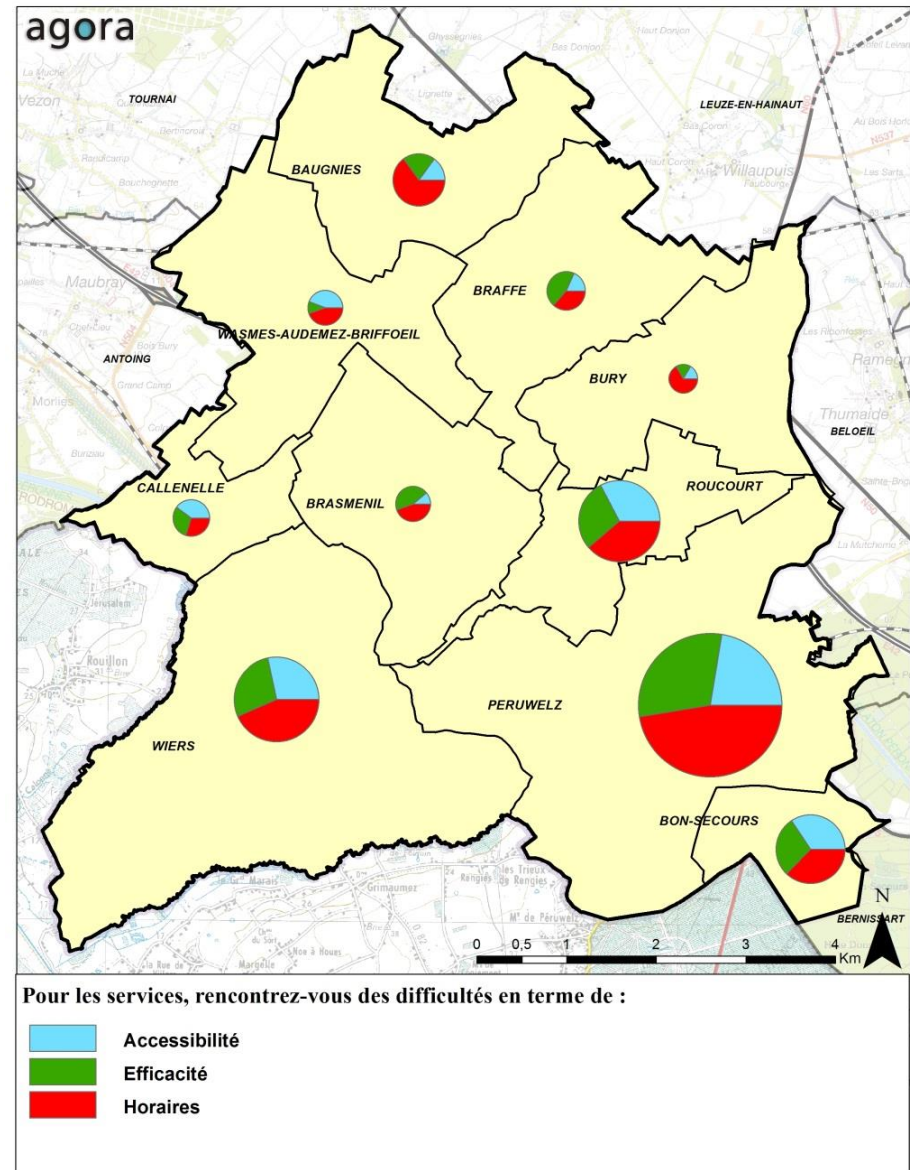


Figure 57: Difficultés liées aux services par villages

Questions	
<p><b>Rencontrez-vous des difficultés liées aux écoles et à leurs abords ?</b></p> <ul style="list-style-type: none"> <li><input type="checkbox"/> Sécurité</li> <li><input type="checkbox"/> Accessibilité</li> <li><input type="checkbox"/> Parcage aux abords</li> <li><input type="checkbox"/> Ramassage scolaire</li> <li><input type="checkbox"/> Accueil extra-scolaire</li> <li><input type="checkbox"/> Locaux</li> <li><input type="checkbox"/> Transports</li> <li><input type="checkbox"/> Diversités des écoles</li> <li><input type="checkbox"/> Aucune</li> </ul>	<p><b>Quels sont les commentaires (positifs ou négatifs) que vous souhaiteriez faire concernant les écoles de la commune ?</b></p> <p><b>Comment évaluez-vous les services d'accueil des enfants en général (0-3 ans et plus grands en dehors des périodes scolaires) ?</b></p> <ul style="list-style-type: none"> <li><input type="checkbox"/> Suffisants</li> <li><input type="checkbox"/> Insuffisants</li> </ul>

Les écoles ne sont pas perçues de la même manière par tous les habitants. Les écoles de village sont très bien perçues (Braffe, Wiers, Bury notamment) : « vive les petites écoles. Cocon familial où tout le monde se connaît ». La qualité de l'enseignement est presque toujours mise en avant : « un personnel qualifié », « bon contact avec professeurs et directrice ». Les parents déplorent cependant un « manque cruel de locaux adaptés » qui « empêche les écoles de village de grandir », l'exemple des Portakabin de l'école de Callenelle est souvent mentionné et perçu comme un manque d'anticipation des pouvoirs publics quant à l'augmentation des effectifs.

Les commentaires négatifs sont davantage liés aux abords des écoles qu'aux écoles elles-mêmes. Les parents mettent en avant la difficulté de circulation à l'entrée et à la sortie des écoles ainsi que les problèmes de stationnement aux abords des écoles. Est notamment mentionnée la rue Castiau où se trouve l'école Saint-Charles à Péruwelz. D'après certains habitants, des aménagements pour le stationnement existent à quelques mètres des écoles, mais « les gens sont tellement fignants qu'ils vont bientôt rentrer dans les classes avec leur bagnole ». Ces problèmes de « parcage aux abords », « sécurité » et « accessibilité » ressortent logiquement majoritaires dans le tableau ci-dessus.

Rencontrez-vous des difficultés liées aux écoles et à leurs abords ?	Nombre	% obs.
Parcage aux abords	180	30,3%
Sécurité	150	25,2%
Accessibilité	93	15,6%
Aucune	86	14,5%
Locaux	34	5,7%
Transports	31	5,2%
Ramassage scolaire	17	2,9%
Accueil extra-scolaire	15	2,5%
Diversité des écoles	12	2,0%

Figure 58: Tableau du taux de satisfaction des écoles

Ces problèmes de stationnement, sécurité et accessibilité sont confirmés par l'analyse par villages. Localement, les parents de Braffe souhaiteraient une amélioration de l'accueil extra-scolaire. Les parents de Bury rencontrent des difficultés liées aux locaux.

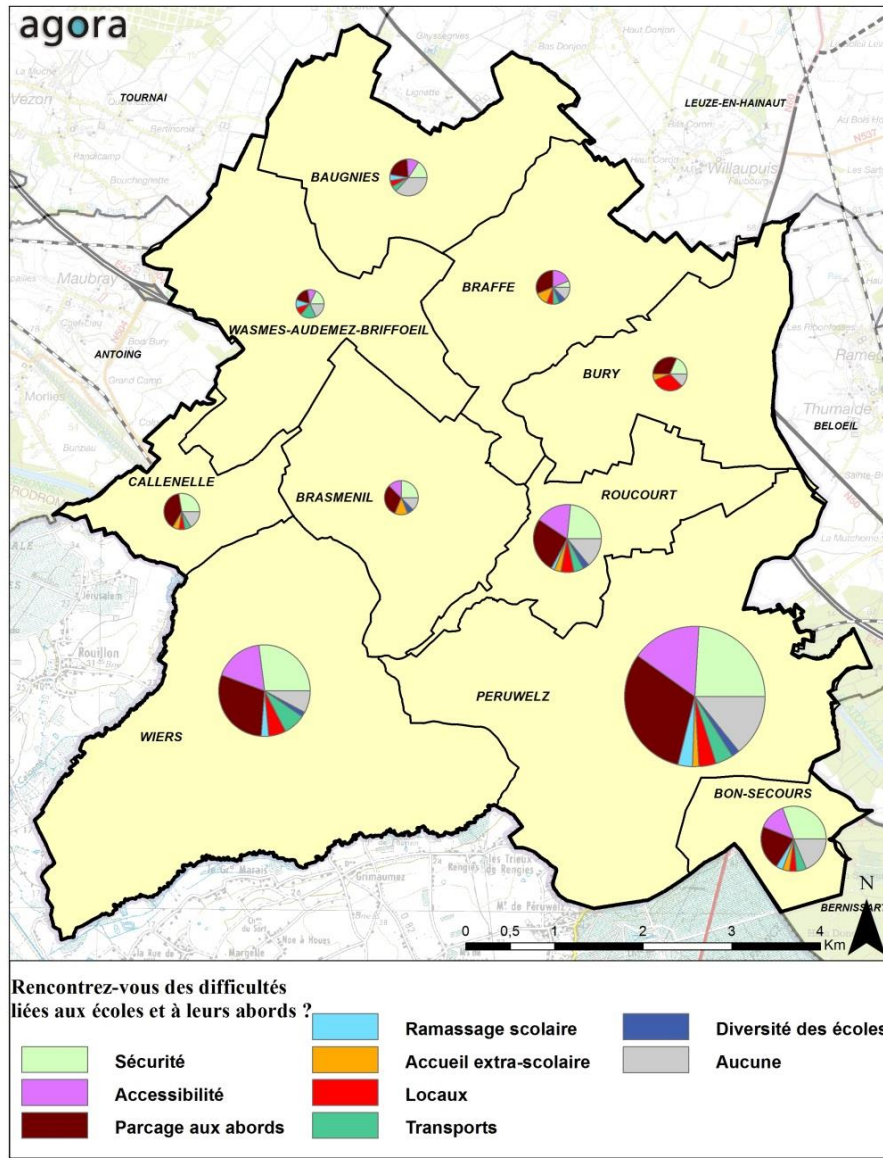


Figure 59: Difficultés liées aux écoles et à leurs abords suivant les villages



Figure 60: Photographie d'une infrastructure d'accueil extra-scolaire à Wiers

Comment évaluez-vous les services d'accueil des enfants en général (0-3 ans et plus grands en dehors des périodes scolaires) ?	Nombre	% cit.
Insuffisants	102	35,9%
Suffisants	182	64,1%
<b>Total</b>	<b>284</b>	<b>100%</b>

Figure 61: Tableau de la satisfaction des garderies pour enfants

La garde des enfants semblent globalement satisfaisantes puisque 64,1% des personnes ayant répondu à la question l'estiment suffisante.

Questions	
<b>Comment évaluez-vous les services offerts aux personnes âgées (transports, logements) ?</b>	
<input type="checkbox"/>	Satisfaisants
<input type="checkbox"/>	Pas satisfaisants
<b>Quels services pourrait-on développer ?</b>	

Comment évaluez-vous les services offerts aux personnes âgées (transports, logements) ?	Nombre	% cit.
Pas satisfaisants	188	52,7%
Satisfaisants	169	47,3%
<b>Total</b>	<b>357</b>	<b>100%</b>

Figure 62: Tableau de la satisfaction des services offerts aux personnes âgées

60% des personnes interrogées ont répondu à cette question et se sentent concernées par cette problématique, ce qui s'explique par le nombre relativement important de retraités ayant répondu au questionnaire. Le nombre de personnes insatisfaites des services offerts aux personnes âgées est légèrement supérieur à la moyenne.

Parmi les domaines méritant d'être développés, les transports viennent en première position. Les personnes interrogées aimeraient voir la fréquence des bus augmenter, voire la mise en place de davantage de services type « taxis sociaux » et de navettes vers le centre-ville de Péruwelz. Cette demande provient surtout des personnes vivant dans les villages, mais les habitants du centre-ville sont également demandeurs, notamment pour aller faire leurs courses dans les zones commerciales de la périphérie. L'introduction d'une tarification préférentielle pour les personnes âgées est également un élément récurrent. Les répondants trouvent également que les bus ne sont pas adaptés aux personnes âgées (bus trop hauts, arrêts de bus situés sur trottoirs dangereux). La demande en commerces ambulants souligne aussi les difficultés ressenties par les personnes âgées pour se déplacer, notamment pour faire leurs courses dans les petits villages.

La seconde préoccupation touche au logement. D'après les répondants à la question, il n'y a pas assez de logements adaptés aux personnes âgées, et surtout ceux-ci sont souvent trop coûteux. Certaines personnes suggèrent la création

d'une maison de repos, d'autres préféreraient le développement de services d'aide à domicile afin de permettre le maintien à domicile.

Questions			
<b>L'offre en matière culturelle au sein de la commune répond-elle à vos attentes ?</b>		<b>L'offre en matière sportive au sein de la commune répond-elle à vos attentes ?</b>	
<input type="checkbox"/>	Oui	<input type="checkbox"/>	Oui
<input type="checkbox"/>	Non	<input type="checkbox"/>	Non
<b>Si non, quel(s) type(s) d'infrastructure(s) souhaiteriez-vous voir développer ?</b>		<b>Si non, quel(s) type(s) d'infrastructure(s) souhaiteriez-vous voir développer ?</b>	

L'offre culturelle est satisfaisante pour la majorité des habitants. Quant au développement des infrastructures et des activités, une grande part des habitants évoque la création d'une salle de cinéma, d'une plus grande salle de spectacle et d'un théâtre.

D'autres jugent que le contenu des programmations n'est pas « adapté » : « l'infrastructure est là... Le choix dans l'offre culturelle est trop « élitiste » et « théâtrale ». Des concerts, de la musique !!! ». Plus d'animations pour les jeunes enfants et les personnes âgées est demandée. Les efforts de l'Arrêt 59 sont toutefois salués.

L'offre en matière culturelle au sein de la commune répond-elle à vos attentes ?	Nombre	% cit.
Oui	287	68,2%
Non	134	31,8%
<b>Total</b>	<b>421</b>	<b>100%</b>

Figure 63: Tableau de satisfaction de l'offre culturelle

L'offre en matière sportive au sein de la commune répond-elle à vos attentes ?	Nombre	% cit.
Oui	254	61,8%
Non	157	38,2%
Total	411	100%

Figure 64: Tableau de satisfaction de l'offre sportive

A l'instar de l'offre culturelle, la satisfaction de la population en matière de sport est jugée positive. La principale requête est de couvrir la piscine. De nombreux répondants souhaitent une salle multisport. Il existe aussi une demande concernant l'offre sportive dans les villages, tant au niveau de la proposition d'activités qu'au niveau des infrastructures.

## 10 Infrastructures techniques

Questions	
<p><b>Connaissez-vous des désagréments liés au traitement des eaux usées (égouttage) ?</b></p> <p><input type="checkbox"/> Oui <input type="checkbox"/> Non</p> <p><b>Si oui, de quel type ?</b></p> <p><input type="checkbox"/> Odeurs <input type="checkbox"/> Débordements <input type="checkbox"/> Autres (précisez)</p>	<p><b>Quel est votre niveau d'appréciation de la gestion des déchets dans la commune (déchets ménagers, organiques, papiers, plastiques, métaux, cartons, parc à conteneurs, emplacement des bulles à verre, etc.) ?</b></p> <p><input type="checkbox"/> Très satisfaisant <input type="checkbox"/> Satisfaisant <input type="checkbox"/> Neutre <input type="checkbox"/> Insatisfaisant</p> <p><b>Comment pourrait-elle être améliorée ? A quel endroit ?</b></p>

Connaissez-vous des désagréments liés au traitement des eaux usées (égouttage) ?	Nombre	% cit.
Oui	154	30,8%
Non	346	69,2%
Total	500	100%

Figure 65: Tableau montrant le nombre et le pourcentage de personnes affectées par le traitement des eaux usées

La plupart des personnes ayant répondu à la question ne connaissent pas de problèmes liés au traitement des eaux usées.

Près d'un tiers des personnes ayant répondu semblent cependant connaître des soucis liés à l'égouttage, ce qui laisse entendre s'il existe tout de même des désagréments liés à ce réseau.

Ainsi, les odeurs liées à l'égouttage sont le plus souvent citées avec pour cause des « débordements à cause des égouts bouchés » ou qu'« il n'y a pas d'égouttage ». Les habitants constatent des inondations « fréquentes » de certaines rues et lient parfois cela à un problème d'égouttage. De manière générale, c'est l'absence d'égouttage public qui est citée comme cause des difficultés rencontrées dans ce domaine.

Si oui, de quel type ?	Nombre	% cit.
Odeurs	91	39,1%
Débordements	69	29,6%
Autres (précisez)	73	31,3%
Total général	233	100%

Figure 66: Tableau présentant les désagréments liés à l'égouttage ressentis

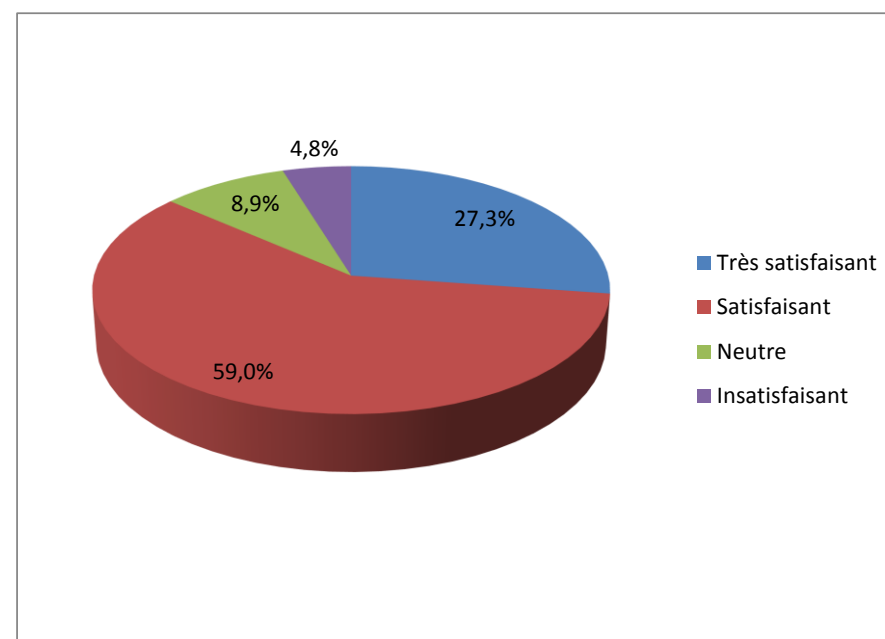


Figure 67: Graphique représentant le niveau d'appréciation de la gestion des déchets sur la commune

La gestion des déchets dans la commune est satisfaisante à très satisfaisante pour 86,3% des personnes ayant répondu à la question.

Les suggestions d'amélioration proposées tournent principalement autour de l'installation de plus de bulles à verre, notamment dans les villages.

« L'incivilité » de certains habitants est souvent évoquée, par la présence de déchets sur la voie publique, ou les feux d'ordures ménagères précédemment



évoqués. Afin de remédier à ces comportements, une des solutions évoquées est d'informer davantage les habitants sur les mesures mises en place par la commune en termes de propreté.

Les désagréments dus à l'égouttage sont ressentis de manière équivalente dans toute l'entité et particulièrement à Baugnies et à Péruwelz et villages alentours.

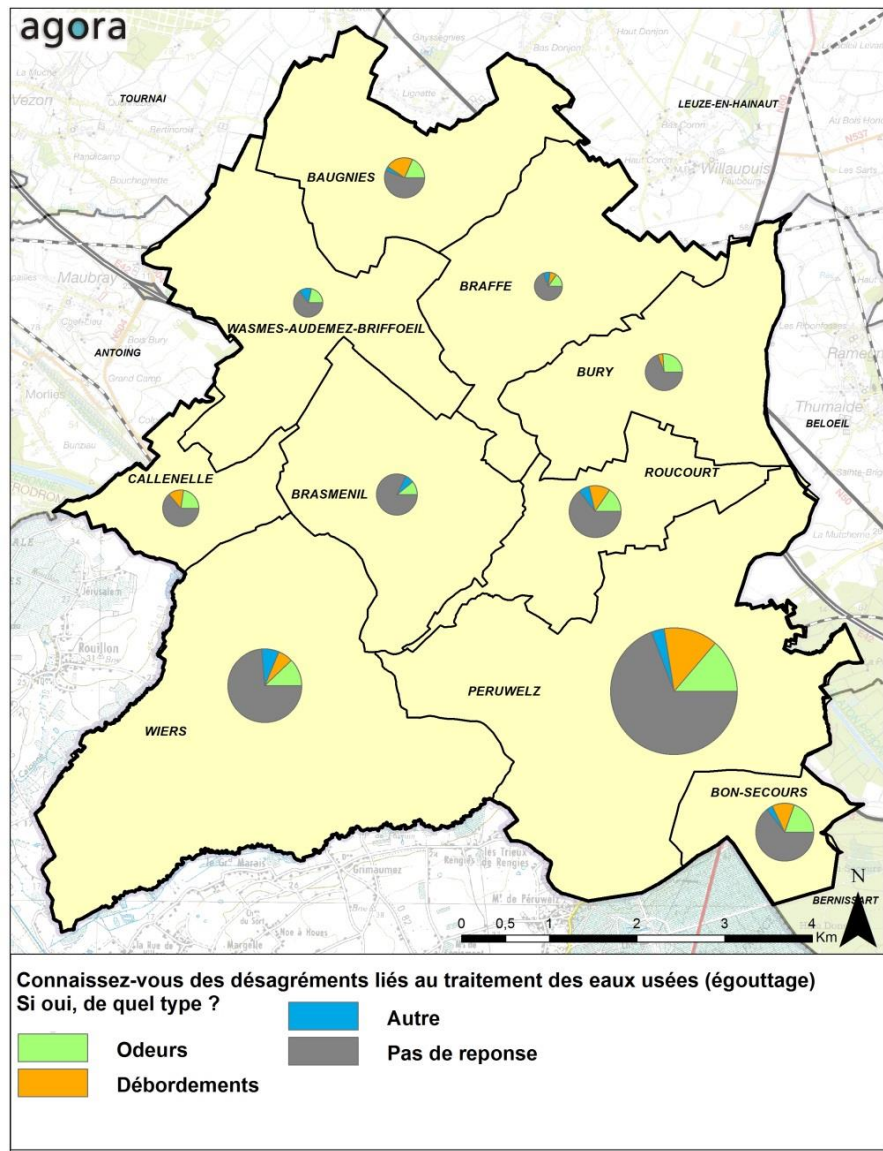
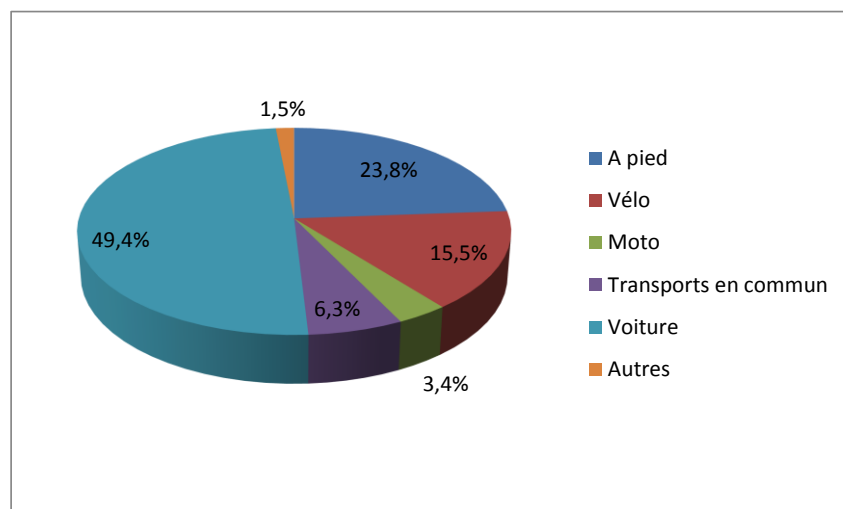


Figure 68: Carte représentant les désagréments dus à l'égouttage selon les villages

## 11 Voies de circulation – mobilité

Questions					
Généralement, vous vous déplacez : (pour chacun, mettez une croix pour préciser dans quel cadre)					
	Travail	Loisirs	Ecole	Achats	Autres
À pied					
A vélo					
En moto/scooter					
En transports en commun					
En voiture					
Autres (précisez)					



A pied	Vélo	Moto	Transports en commun	Voiture	Autres	Total
23,8%	15,5%	3,4%	6,3%	49,4%	1,5%	100%

Figure 70: Tableau et graphique du type de déplacements (pourcentages selon le nombre de répondants à la question)

Généralement vous vous déplacez	Travail	Loisirs	Ecole	Achats	Autres
<b>A pied</b>	6,7%	29,4%	7,5%	15,8%	8,4%
<b>A vélo</b>	3,1%	24,2%	2,9%	7,4%	5,9%
<b>En moto/scooter</b>	2,4%	4,2%	0,6%	1,4%	1,1%
<b>En transports en commun</b>	6,2%	4,0%	2,9%	3,3%	2,2%
<b>En voiture</b>	42,6%	0,0%	22,1%	60,0%	20,0%
<b>Autres</b>	0,7%	1,2%	0,3%	0,8%	1,4%
<b>Non répondu</b>	38,2%	37,1%	63,7%	11,3%	61,0%

Figure 69: Tableau du type de déplacements selon la fonction (pourcentages selon le nombre de répondants aux questions)

La moitié des habitants dit se déplacer en voiture, principalement pour le travail et les achats.

Les déplacements représentent une part non négligeable des modes de déplacement des habitants, qui les privilégient pour les déplacements courts liés aux loisirs, aux achats (dans les commerces de proximité du centre-ville notamment), mais aussi à l'école et au travail. Les déplacements à vélo sont légèrement moins cités, mais restent pratiqués pour les mêmes raisons que la marche. Les transports en commun sont quant à eux très peu cités, leur principale utilisation est tout de même liée au travail.

Questions

**La desserte en transports en commun répond-elle à vos attentes ?**

Oui  
 Non

**Quelles améliorations souhaiteriez-vous ?**

Horaires  
 Destinations  
 Localisations des arrêts  
 Fréquence  
 Autre

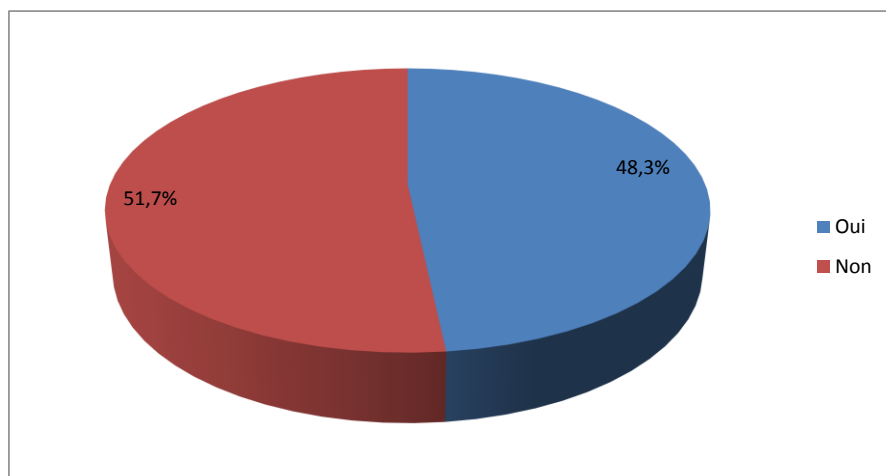


Figure 71: Graphique présentant la satisfaction des transports en commun (taux de non réponse: 40,2%)

L'offre en transports en commun ne satisfait pas de nombreux habitants qui ne sont que 48,3% à être satisfaits de la desserte existante.

La différence de satisfaction est notable entre Péruwelz et les villages alentours où les habitants sont majoritairement satisfaits et les villages les plus éloignés de Péruwelz où l'insatisfaction l'emporte.

Quelles améliorations souhaiteriez-vous voir ?	Nombre	% cit.
Horaires	139	31,9%
Localisation des arrêts	82	18,8%
Destinations	79	18,1%
Fréquence	136	31,2%
Total	436	
Taux de réponses	595	73,3%

Figure 72: Tableau présentant les améliorations que les habitants souhaitent voir apporter aux transports en commun

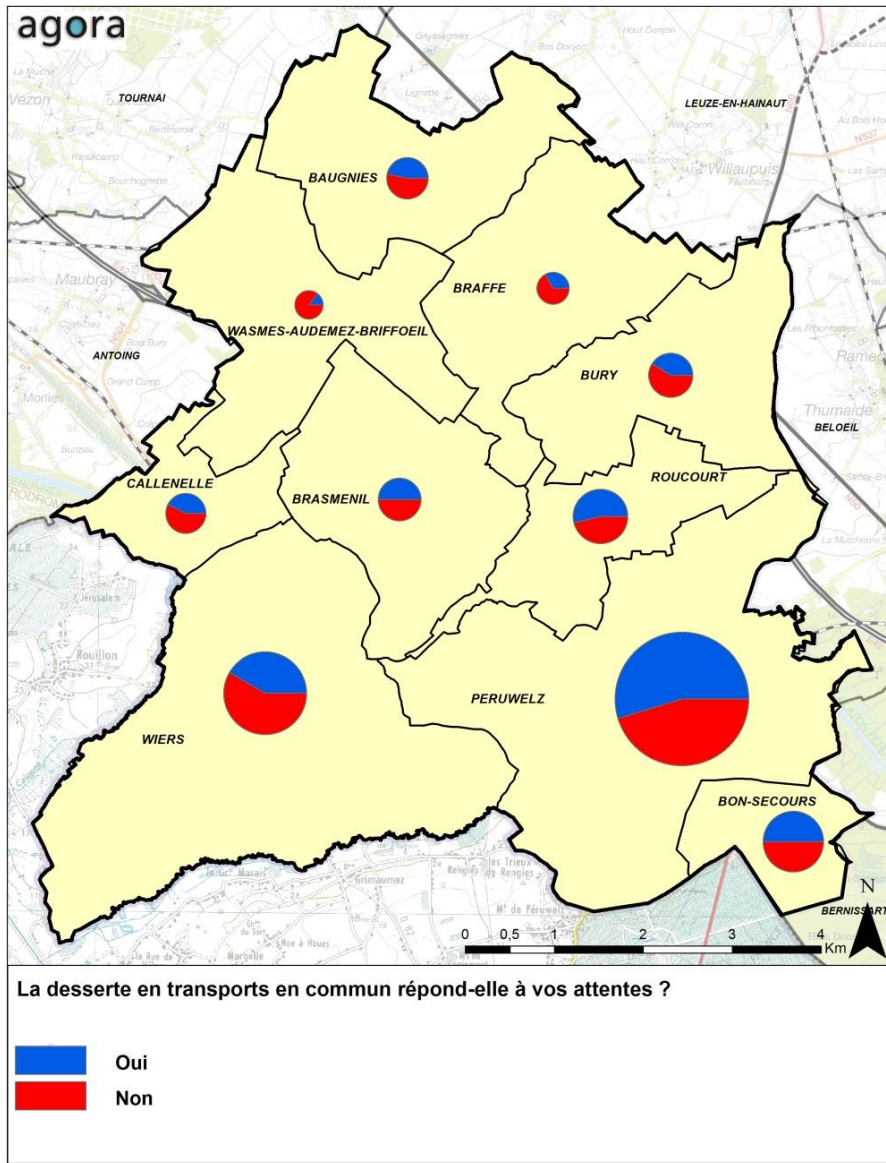


Figure 73: Satisfaction de la desserte en transports en commun par villages



Figure 74: Photographie d'un abribus

Beaucoup de répondants disent ne pas utiliser les transports en commun, sans toutefois en justifier la raison. Il ressort tout de même que le principal point à améliorer est la desserte des villages et sa fréquence, ainsi qu'un effort à réaliser sur la desserte le week-end.

Il est demandé une amélioration des liaisons vers Leuze pour laquelle il faut actuellement « 45 minutes en bus contre 12 minutes en voiture », Mons, Tournai et la France.

La mise en place de transport à la demande est par ailleurs également évoquée.

L'analyse par villages fait apparaître une demande globale quant à l'amélioration des transports en commun, sans distinction majeure entre les zones urbaines et rurales.

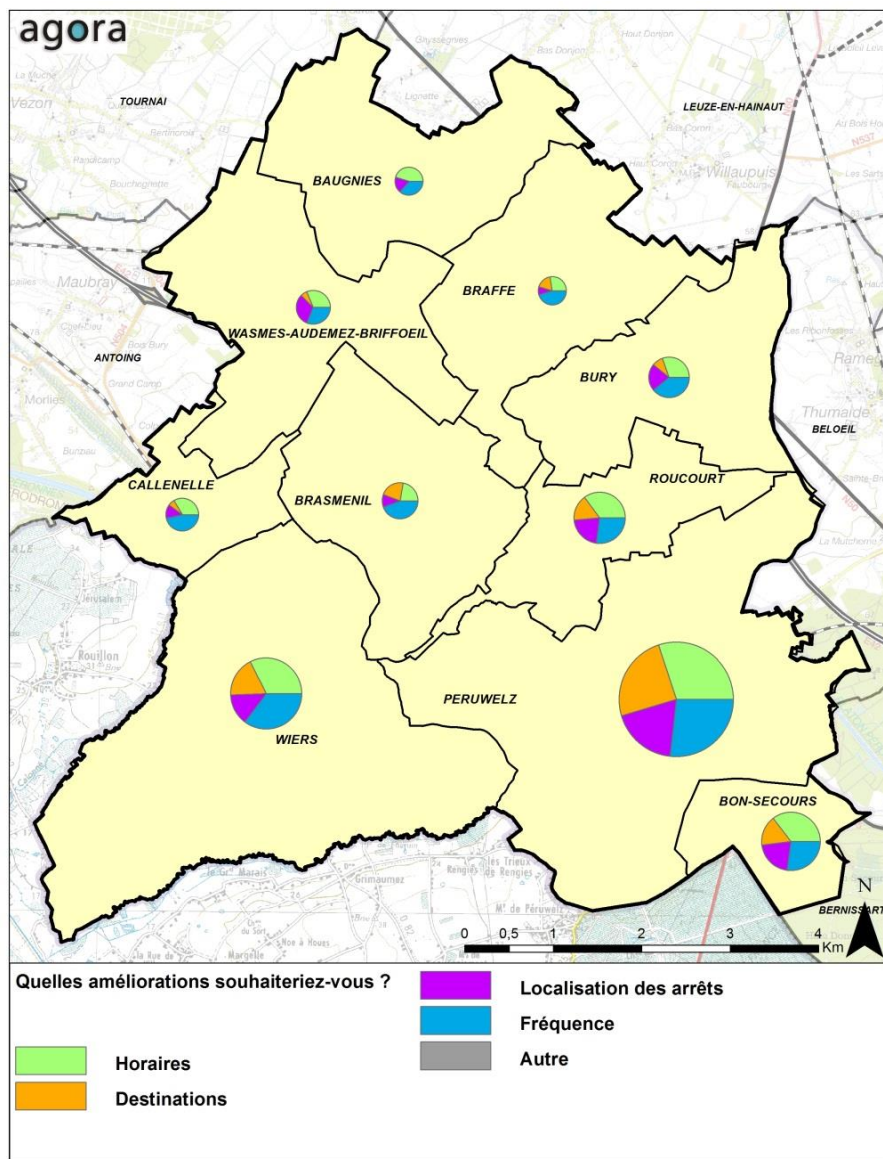


Figure 75: Améliorations souhaitées pour les transports en commun par villages

Questions

D'après vous, en ce qui concerne vos déplacements dans l'entité, quels points peuvent être améliorés ? (citez les 4 points qui vous semblent les plus importants)

- Aucun, tout va bien
- La circulation automobile en général
- La circulation des poids lourds
- Les traversées
- Le stationnement
- La circulation des transports en commun
- La circulation des deux roues
- La circulation piétonne
- La largeur des trottoirs
- L'entretien des revêtements
- L'aménagement des ralentisseurs
- Autres

Connaissez-vous des endroits particulièrement dangereux ?

En ce qui concerne vos déplacements dans l'entité, quels points peuvent être améliorés ?	Nombre	% obs.
Le stationnement	332	55,8%
L'entretien des revêtements	291	48,9%
L'aménagement de ralentisseurs	200	33,6%
La circulation des deux roues	200	33,6%
La circulation automobile en général	196	32,9%
La circulation des poids lourds	144	24,2%
Les traversées	136	22,9%
La circulation piétonne	129	21,7%
La largeur des trottoirs	110	18,5%
La circulation des transports en commun	84	14,1%
Aucun	17	2,9%
Autres	12	2,0%

Figure 76: Tableau des difficultés de circulation rencontrées

Plus d'un habitant sur deux a évoqué des difficultés liées au stationnement. Ce problème survient du « stationnement sauvage sur les trottoirs » lorsque l'avis provient d'un piéton, et ce mauvais stationnement est d'après les automobilistes dû au « manque de stationnement en centre-ville », « notamment sur la Grand Place par rapport à avant ».

L'entretien des revêtements vient en deuxième position pour près de la moitié des habitants. Ce sentiment provient en général du mauvais état ou de l'absence de trottoirs, ce qui provoque parfois des situations dangereuses.



Figure 77: Photographie d'une rue encombrée de véhicules stationnés

D'après certains habitants, très peu de passages piétons sont sécurisés. Parmi les endroits jugés dangereux, sont évoqués de façon récurrente l'entrée de Bury et la rue Neuve Chaussée (notamment pour les piétons). La question de la vitesse pratiquée par les véhicules, dans les villages notamment, est très souvent mise en avant.

Questions

Souhaiteriez-vous voir se développer les infrastructures destinées aux cyclistes ?

- Oui
- Non

A quels endroits ?

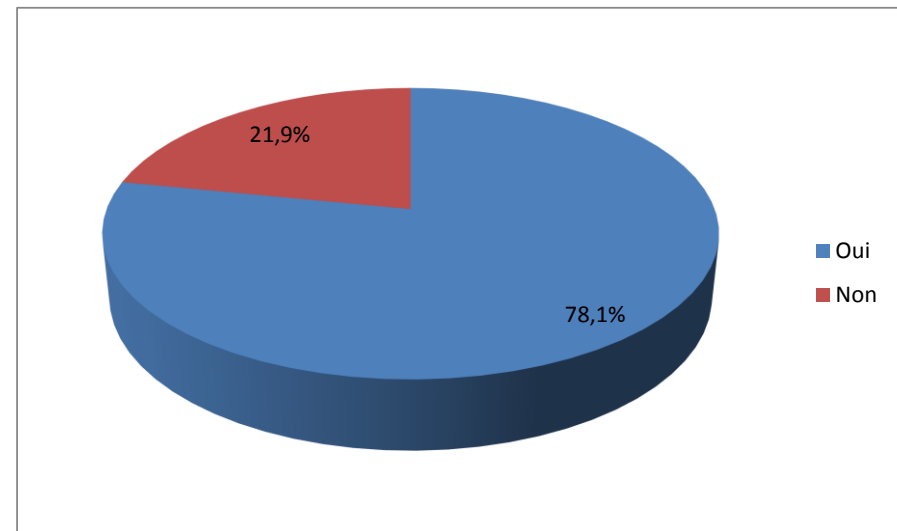


Figure 78: Graphique représentant le souhait des habitants de voir se développer des infrastructures destinées aux cyclistes (Taux de réponse à la question de 76,1%)

De manière plutôt unanime, le développement d'infrastructures pour les cyclistes est plébiscité, dans toute l'entité et particulièrement sur les axes liant les villages au centre-ville. La nécessité d'entretenir les aménagements existants est mentionnée.

Questions	
<b>Comment estimez-vous les aménagements réalisés pour les promenades de loisirs (balisage, état des pistes, aménagement d'aires de repos) ?</b>	
<input type="checkbox"/>	Très satisfaisants
<input type="checkbox"/>	Plutôt satisfaisants
<input type="checkbox"/>	Pas satisfaisants
<b>Précisez ?</b>	

Comment estimez-vous les aménagements réalisés pour les promenades de loisirs ?	Nombre	% cit.
Très satisfaisants	28	6,2%
Plutôt satisfaisants	268	59,2%
Pas satisfaisants	157	34,7%
Total	453	100%

Figure 79: Tableau présentant la satisfaction des promenades

Près de 30% des personnes interrogées disent utiliser la marche à pied pour les loisirs, ce qui s'apparente à la promenade.

Ainsi, les chemins de promenade sont estimés très satisfaisants par 6,2% des personnes ayant répondu à la question, et plutôt satisfaisants par 59,2%.

Toutefois, un certain nombre d'améliorations à envisager sont citées :

- Entretien des pistes cyclables existantes et création de nouvelles ;
- Installation de mobilier (bancs, tables, aires de pique-nique) ;
- Mise en place d'un balisage ;
- Mise en place d'une surveillance sur certains tronçons afin de réduire le sentiment d'insécurité.



Figure 80: Photographie du RAVeL au bord du canal

## 12 Urbanisme

Questions
<b>Où se situent, d'après vous, les endroits stratégiques du développement de la commune ?</b>
<b>Quelles sont d'après vous les zones à urbaniser dans le futur sur le territoire de votre commune ?</b>
<input type="checkbox"/> Les zones rurales <input type="checkbox"/> Les zones urbaines <input type="checkbox"/> Les zones économiques <input type="checkbox"/> Autre
<b>Connaissez-vous les outils et les programmes urbanistiques dont la Ville de Péruwelz dispose ?</b>
<b>Programme communal de développement rural (PCDR)</b>
<input type="checkbox"/> Oui <input type="checkbox"/> Non
<b>Si oui, pouvez-vous citer des actions ou réalisations réalisées dans ce cadre ?</b>
<b>Plan communal de mobilité (PCM)</b>
<input type="checkbox"/> Oui <input type="checkbox"/> Non
<b>Si oui, pouvez-vous citer des actions ou réalisations réalisées dans ce cadre ?</b>

D'après les habitants, le centre-ville de Péruwelz est le lieu stratégique à développer. Les zonings sont aussi évoqués ainsi que la rue Neuve Chaussée et la mise en valeur des abords de la Basilique.

De manière générale, les zones urbaines doivent être la cible des aménagements et de l'urbanisation, ainsi que les zones économiques. A l'inverse, les habitants préconisent de ne pas trop urbaniser les zones rurales. Par ailleurs, la catégorie « autres » recouvre un important nombre de personnes pour qui « il ne faudrait plus urbaniser ». Ces réponses traduisent la crainte de voir la campagne disparaître sous un nombre trop important de nouvelles constructions.

Quelles sont d'après vous les zones à urbaniser dans le futur sur le territoire de votre commune ?	Nombre	% obs.
Les zones rurales	159	26,7%
Les zones urbaines	199	33,4%
Les zones économiques	173	29,1%
Autres	49	8,2%

Figure 82: Tableau des zones à urbaniser selon les habitants

Connaissez-vous le Programme communal de développement rural (PCDR) ?	Nombre	% cit.
Oui	61	10,3%
Non	458	77,0%
Pas de réponse	76	12,8%
Total	595	100%

Figure 81: Tableau de la connaissance du Programme communal de développement rural (PCDR)

Connaissez-vous le Plan communal de mobilité (PCM) ?	Nombre	% cit.
Oui	60	10,1%
Non	380	63,9%
Pas de réponse	155	26,1%
Total	595	100%

Figure 83: Tableau de la connaissance du Plan communal de mobilité (PCM)

Le Programme communal de développement rural (PCDR) et le Plan communal de mobilité (PCM) de la Ville de Péruwelz semblent assez méconnus. En effet, en comptant les réponses négatives et les non-réponses, le résultat est de respectivement 89,7% et 89,9%.

Les actions et réalisations citées ne sont souvent pas directement liées aux deux documents d'urbanisme. Sont mentionnés des projets tels que la rénovation de la Grand' Place et la création des maisons de villages.



## 13 Besoins

### Questions

**Quels sont, à votre avis, les besoins non satisfaits qui se manifestent aujourd'hui dans votre commune ?**

464 personnes sur 595 personnes ont répondu à cette question, soit 78% des personnes interrogées.

Quels sont, à votre avis, les besoins non satisfaits qui se manifestent aujourd'hui dans votre commune ?	Nombre	% obs.
Mobilité / Accessibilité	139	23,4%
Sécurité / Police	136	22,9%
Cadre de vie / Environnement / Propreté	124	20,8%
Commerces / Activités économiques / Emploi	84	14,1%
Services Publics / Equipements (sportifs, culturels, santé, etc.)	49	8,2%
Vie de village (animations, jeux pour enfants, activités diverses)	26	4,4%
Cadre bâti / Logement / Urbanisme	19	3,2%
Infrastructures techniques (égouttage, bulles à verre, etc.)	16	2,7%
Social	13	2,2%
Sans avis	7	1,2%
N'ayant pas répondu	131	22,0%

Figure 84: Tableau des besoins exprimés par les habitants

Un certain nombre de besoins pour la commune sont évoqués spontanément par les habitants et reviennent tout au long de leurs remarques dans le questionnaire. Cette question est donc aussi l'occasion de faire le bilan de ce questionnaire.

### MOBILITE / ACCESSIBILITE

- Une réflexion sur la mobilité et l'accessibilité à l'échelle de l'entité doit être menée d'après la plupart des habitants. Il est ainsi demandé d'une manière générale d'améliorer la circulation et la sécurité routière dans les villages et sur les routes inter villages, notamment en diminuant la vitesse des véhicules grâce à des casses vitesse.
- L'entretien des pistes cyclables existantes et l'aménagement de nouvelles pistes sécurisées est une demande récurrente chez les habitants.
- Concernant les transports en commun, les habitants, des villages notamment, souhaiteraient voir une augmentation de la fréquence des bus assurant la liaison avec le centre-ville de Péruwelz, afin de bénéficier d'une alternative viable à la voiture individuelle. Certains proposent la mise en place de navettes vers le centre, ou bien le développement du transport à la demande. Les mesures qui pourront être mises en œuvre pourront avoir un effet sur le sentiment qu'ont de nombreux habitants de ne pas pouvoir aller facilement au centre-ville en raison du manque de places de stationnement. De nombreux habitants expriment des difficultés de déplacement, notamment le week end. Un autre type de demande est le renforcement des liaisons de Péruwelz à Mons et Tournai, voire vers la France.
- De nombreuses demandes ont pour sujet la voirie et particulièrement les trottoirs. Les habitants demandent ainsi que l'entretien des trottoirs existants soit plus systématique et la mise en place de trottoirs sécurisants le long des voiries et dans les villages, ceux-ci faisant souvent défaut.

### SECURITE

- Le sentiment d'insécurité est un problème évoqué de façon assez récurrente chez les habitants. Il est ressenti notamment le soir dans le centre-ville de Péruwelz. De nombreux habitants réclament une plus grande présence policière, mais certains prônent des mesures plus « socio-éducatives » telles qu'une augmentation de l'offre d'activités encadrées, pour les jeunes notamment.

- Une autre source d'insécurité est liée quant à elle à la circulation automobile. Les piétons ne se sentent pas en sécurité notamment au niveau de la traversée des grands axes de circulation.

#### CADRE DE VIE / ENVIRONNEMENT / PROPRETE

- Les activités de promenade sont assez répandues autour de Péruwelz et notamment aux environs des villages. Du fait de leur attachement à leur cadre de vie rural, ainsi qu'aux espaces naturels qui les entourent, les habitants sont nombreux à demander un plus grand entretien des sentiers. En ville, une attention particulière envers les espaces verts est aussi souhaitée. Le thème de la nature est souvent mis en lien avec celui du tourisme, et les habitants voient en leur cadre de vie naturel un atout certain pour l'attraction touristique et souhaiteraient que celui-ci soit mieux mis en valeur et davantage connu.
- Concernant la propreté de la commune, le ramassage des poubelles est un point négatif récurrent. Certaines rues semblent d'après les habitants échapper au ramassage régulier des poubelles. De manière plus générale, sont souvent mentionnés des bas-côtés de routes peu entretenus.

#### COMMERCES / ACTIVITES ECONOMIQUES / EMPLOI

- De nombreux habitants regrettent la disparition des commerces du centre-ville au profit des grandes surfaces qui se concentrent en périphérie, notamment le long de la rue Neuve Chaussée (N60). Le retour des petits commerces permettrait de recréer un centre-ville plus animé. La répartition actuelle des commerces génère des problèmes au niveau des déplacements pour les personnes ne possédant pas de voiture.
- Le besoin d'attirer de nouvelles activités économiques sur la commune se fait ressentir dans les commentaires des habitants. La création d'emplois est pour eux le point de départ à partir duquel toutes les autres mesures viendront se greffer.

#### DIVERS

- La gestion des eaux et des réseaux divers se manifeste notamment par le besoin de pouvoir assurer le raccordement à l'égouttage collectif de tous les villages.
- Le développement de l'offre d'activités sportives au profit des habitants est souvent cité comme un besoin essentiel afin de maintenir une

dynamique à l'échelle de la commune. Au niveau des équipements, sont demandés des plaines de jeux pour les enfants, et des équipements sportifs (piscine couverte, salle multisport).

- Certains habitants aimeraient voir l'arrivée d'un centre hospitalier sur la commune, le plus proche se situant à Tournai. Cette demande s'accompagne souvent du sentiment que davantage pourrait être fait pour les personnes âgées de la commune.

## 14 Synthèse subjective par village

	Perception de la commune	Cadre physique et naturel	Espace public et cadre de vie	Equipements et services	Infrastructures techniques	Mobilité	Besoins
<b>Baugnies</b>	« calme » « campagne » « petit village » « tranquillité »	« inondations » (rue de Mortagne) « déchets brûlés »	« entretien en général » « maisons de villages »	« étendre les horaires le samedi matin »	« problèmes d'odeurs »	« horaires peu adaptés »	Commerces Entretien des routes Mobilité (transports en commun)
<b>Bon-Secours</b>	« campagne » « calme » « pauvre » « espaces verts » « insécurité » « tourisme » « ville et campagne »	« entretien des trottoirs » « Ecofrost » « odeurs de frites » « eau du canal »	« Bois de Bon-Secours » « Grand Place »	« manque de places de parking » « sécurité aux abords des écoles »	« plus de poubelles généralement » « plus de bulles à verre » « manque d'entretien des égouts »	« augmenter la fréquence »	Commerces de proximité Sécurité Stationnement Tourisme Entretien voirie et trottoirs
<b>Braffe</b>	« campagne » « beauté » « convivialité »	« pollution sonore autoroute et TGV »	« maison de village » « fête locale »	« étendre les horaires le samedi matin »		« plus de bus le week end »	« préserver les espaces verts »
<b>Brasménil</b>	« campagne » « calme » « agréable » « belle »	« chaussée détériorée » « inondations » « pollution sonore due aux voitures » « abords du canal »	« maison de village »		« plus de ramassage des déchets »	« arrêt de bus dangereux près de l'école »	« manque de trottoirs » « insécurité routière »
<b>Bury</b>	« campagne » « calme » « tranquillité » « convivialité »	« incinérateur de Thumaide » « inondations »	« maison de village » « manque d'espaces publics »	« permanences trop courtes » « école trop petite »	« problèmes de débordements des égouts »	« plus de transport le week end »	« petits commerces » « maison de village » « sécurité routière »
<b>Callenelle</b>	« campagne » « calme » « accessibilité »	« déchets brûlés »	« maison de village »	« étendre les horaires le samedi matin » « chaussée dangereuse devant l'école »	« problèmes de débordements des égouts » « plus de bulles à verre »	« manque de bus aux heures creuses »	« commerces de proximité » « entretien des voiries »
<b>Péruwelz</b>	« ville à la campagne » « proximité »	« trottoirs endommagés » « égouts obstrués »	« marché » « Arrêt 59 » « propreté »	« horaires problématiques » « stationnement difficile »	« plus de parc à conteneurs et verre »	« manque de liaisons vers le zoning »	« une Grand Place plus verte » « plus de »

	« accessibilité » « convivialité » « frontalière » « sociale » « dangereuse » « pauvreté »	« usine à frites » « rejet dans le canal » « déchets le long des routes »	« plus d'arbres sur la Grand Place »	devant les écoles » « plus de sécurité aux abords des écoles, notamment rue Castiau »	« égouts bouchés »	commercial (rue Neuve Chaussée) » « manque de navettes pour les personnes âgées » « plus de liaisons vers les grandes villes »	commerces de proximité » « plus de sécurité, notamment le soir » « plus de stationnement dans le centre-ville »
<b>Roucourt</b>	« calme » « campagne » « triste » « insécurité »	« pollution de l'air des usines »	« manque de lieux de rencontre, de maisons de village, de plaines de jeux »	« manque de stationnement » « horaires problématiques » « accès aux écoles difficile en voiture »	« égouts bouchés »	« plus de passages de bus »	« plus de petits commerces » « déneigement »
<b>Wasmes-Audemez-Briffoeil</b>	« campagne » « convivialité » « ruralité » « pauvreté »	« état des routes » « pollution sonore : autoroute et TGV »	«entretien des sentiers »	« attente aux guichets » « extension de l'école de Callenelle »	« nettoyage des fossés » « plus de bulles à verre »	« plus de bus le week end »	« plus de sécurité »
<b>Wiers</b>	« campagne » « tranquillité » « vert » « convivialité » « insécurité »	« inondations » « état des routes avec neige et verglas » « égouts bouchés » « détritux le long des routes » « épandage des fermiers »	« manque de lieux de rencontre » « Grand Place »	« horaires d'ouverture problématiques »	« stationnement aux abords des écoles » « manque de bus scolaire » « pas d'égouttage » « plus de bulles à verre » « plus pour le ramassage des papiers et cartons »	« correspondances train et bus difficiles, notamment pour aller à Tournai »	« protection des espaces verts » « sécurité routière » « plus de petits commerces » « plus de transports en commun »